

여수지역경제동향

QUARTERLY ECONOMIC REVIEW OF YEOSU

2017. 4/4

Contents

목 차

I. 대한상의보고서	4
II. 여수지역경제동향	16
1. 경제지표	16
2. 개요	19
3. 생산	22
4. 수출	24
5. 건설	25
6. 금융	27
7. 조세	30
8. 통관	32
9. 항만	34
10. 어획	44
11. 전력	46
12. 운송	49
◎ 철도	49
◎ 고속버스	51
◎ 해운	52
◎ 항공	53
13. 자동차	54
14. 관광업계	56

부 록

I. 전국주요경제지표	61
II. 광주·전남 주요경제지표	71

I. 대한상의 보고서

최근 경제현안에 대한 전문가 제언[경제정책팀]

경제전문가 “성장 이끌 현실적 대안 만듭시다” 경제팀에 한 목소리

- ‘최근 경제현안에 대한 전문가 제언’ ... “현재 아닌 미래, 연명 아닌 성장 고민할 때”
- 경제계 “그동안 ‘기업애로 많으니 해결해 달라’식의 연명 호소는 아니었는지 반성”
- (경기) “기업실적은 반도체·10대그룹 편중” (산업) “자수성가 기업 늘고 성장사다리 견고해져야”
- (노동) “고임근로자까지 최저임금 혜택?” (사회적책임) “밀린 숙제 이해하지만 우리 사업은?”

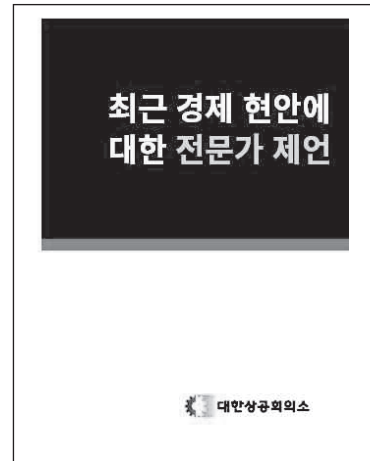
‘중요한 것은 성장이다. 혁신과 성장을 이끌 현실적 대안을 만들어야 한다.’ 박용만 대한상공회의소 회장은 16일 김동연 부총리를 만나 경제현안에 대한 전문가 50여명의 이같은 목소리를 담은 제언집을 전달했다. <추후 사진배포>

대한상의는 최근 경제현안에 대한 객관적 진단과 나아갈 방향을 도출하기 위해 학계·컨설팅사·시민단체 등 전문가들의 자문을 받았고, 그 결과를 ‘최근 경제현안에 대한 전문가 제언집’으로 담아 김 부총리 등 경제팀에 전달(공개 서한동봉)한 것이다. 경제단체가 기존의 소원수리형 건의에서 벗어나 전문가의 균형 잡힌 분석과 대안을 마련하겠다는 의도다.

전문가들은 ‘과거에 대책을 세웠지만 방향을 잡지 못하고 표류한 과제들, 방향은 썼지만 이해 관계의 벽에 막혀 있는 과제들에 대해 이번만큼은 현실적인 대안을 만들어 실천했으면 하는 바람’이라고 취지를 밝혔다.

제언집은 ‘4차 산업혁명의 원유라는 빅데이터, GPS 등의 활용이 규제에 묶여안타깝다’, ‘일자리 보고인 서비스 산업이 정치적 허들에 막혀있다’, ‘불확실성이 제거되고 있지만 긴장의 끈을 놓을 수는 없다’는 현장의 목소리를 전문가의 시각으로 검증하여 ① 경기하방 리스크 ② 산업의 미래 ③ 고용노동부문 선진화 ④ 기업의 사회공공성 강화 등 4개 부문으로 정리하고 있다.

<그림1> 최근 경제현안에 대한 전문가 제언



경제계의 반성의 목소리도 담겨 있다. 제언집은 “그동안 경제계가 10년 후, 20년 후 미래 성장원을 얘기하기보다는 ‘기업애로가 많으니 해결해 주세요’식으로 기업의 연명을 위한 호소만 한 것은 아니었는지 반성한다”면서 “성장과 연명의 선택에서 연명의 선택을 하고 있는 것은 아닌지 점검하자. 성장을 이끌어 내지 못하면 어떠한 방법론도 의미 없다”고 밝혔다. 이어 정부가 실현가능한 정책대안을 만들고 기업이 혁신과 성장을 만드는 일에 경제제도 가교 역할을 다하겠다고 했다.

① 기업현장 “한국경제의 완연한 봄을 기다립니다” ⇨ 전문가 “중소기업 역량강화 등 근본해법 필요”

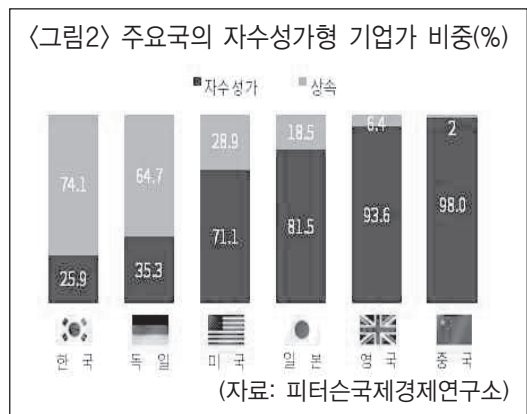
제언집은 먼저 경기하방 리스크에 대한 이야기로 시작된다. “4차 산업혁명으로 반도체 수요가 랠리국면이다. 수출목표치를 더 높였다”는 경기 호조 부문과 함께 “상장사 영업이익이 사상 최대치라는데 우리는 왜 이렇죠?”라는 경기의 그늘진 부분도 비추었다.

실제로 상의가 분석한 결과에 따르면, 상장사 영업이익은 2분기에 17.1% 늘었고 3분기에는 45.4%로 더 높아졌다. 하지만 10대그룹의 영업이익이 83.7% 늘 때 10대 그룹을 제외한 여타 상장사는 -2.2%로 감소하는 등 실적 편중현상이 심한 상태다.

이에 신관호 고려대 교수는 “역대 정부들이 혁신형 중소기업 육성(참여정부), 동반성장(이명박정부), 경제민주화(박근혜정부) 등 양극화 해소 대책을 폈지만 ‘중소기업 지원’ 자체에만 국한된 채 역량강화와 기업성장으로 연결되지는 못했다”고 지적했다. 송의영 서강대 교수는 3% 성장이 나오려면 불확실성에 대한 대비책 마련도 시급하다고 덧붙였다.

② 기업현장 “4차 산업혁명 기대는 높은데?” ⇨ 전문가 “신사업 기회와 자수성가 기업 많이 만들어야”

제언집은 산업의 미래에 방점을 뒀다. “빅데이터, GPS가 공공재라 보호해야 하는 것은 알지만, 4차 산업혁명의 원유 못 캐는 것 같아요”, “한국은 의술, 교육열 최고잖아요? 근데 이런 장점들을 서비스산업 발전으로 연결시키지 못하고 있습니다”, “좋은 기술 있어도 제 값 주고 사 줄 곳이 없어요. 다음 라운드(round)문턱에서 주저앉는 벤처기업이 많습니다” 등 기업의 고민을 담았다.



이에 전문가들은 “다수 정책이 높은 기업의 연명을 돕도록 설계되어 있다”면서 “잠재력이 높은 어린 기업이 성장궤도에 들어가도록 정책구조를 바꾸고 재도전 가능한 사회안전망도 갖출

것”을 조언했다.

실제로 미국의 싱크탱크 피터슨국제경제연구소가 자산 1조원 이상 기업가(포브스기준)의 자산축적 방식을 분석한 결과, 한국은 25.9%만이 자수성가형이고 74.1%가 상속형 기업가인 것으로 나타났다. 조사 대상 78개국 중 최저 수준이며, 전체 평균(69.6%)에도 한참 못 미쳤다. 중국(98%), 영국(93.6%), 일본(81.5%), 미국(71.1%)은 자수성가형 비중이 상속형보다 월등히 높았다.

전문가들은 ‘규제 환경’도 중요하다고 지적한다. “한국은 세계 100대 사업모델 절반 이상이 (57개사) 제대로 꽃피기 힘들거나 시작조차 할 수 없는 환경”이라는 맥킨지의 조언도 담았다.

③ 기업현장 “대·중기 임금격차 지나치지 않으니” ⇨ 전문가 “구시대 보호막 걷어내야”

최근 노동환경의 변화에 대한 현장 목소리도 담았다. “구조조정을 위한 사회안전망이 미비하다”는 중소기업 이야기, “저임금근로자 배려는 이해하지만 고임금 근로자의 최저임금 수혜는 맞지 않다”는 기업 목소리, “비정규직 꼬리표 떼 희망이 생겼다”는 비정규직 근로자의 코멘트를 담았다.

제언집은 우리 노동시장 지표에 대해 OECD 평균에 못 미친다며 개선이 필요하다는 데 동의했다. 우리 연간 근로시간은 2,069시간으로 OECD 평균(1,763시간)보다 306시간 길며 비정규직 비율은 2배 수준이라는 것이다. 저임금 근로자 비율도 24%로 높은 수준이다.(OECD 평균 17%)

조성재 한국노동연구원 연구위원은“글로벌 기업들은 생산방식이나 일하는 방식을 획기적으로 바꾸고 있지만 우리는 저임금, 장시간 근로에 의존하는 현 상태 유지에 급급하다”고 지적하고, “기업이 혁신에 나설 수 있도록 구시대적인 노동시장 보호막을 걷어내는 일도 병행될 필요가 있다”고 조언했다.

사회안전망 구축의 중요성을 강조하기도 했다. 박지순 고려대 교수는 “사회안전망을 강화해야 노동개혁도 가능해진다”면서 “숙련된 고용에 필요한 요건을 갖추지 못한 국민을 지원하고 새로운 기회를 부여하는 시스템을 구축해야 한다”고 말했다.

④ 기업현장 “사회공공성과 시장자율성 간 저울의 방향은?” ⇨ 전문가 “기업 변화 실천해야”

또 제언집은 “밀려있는 사회부문 숙제를 해야 한다는 것에 국민의 한사람으로서 공감하지만 정작 내 사업은 어떻게 할지 막막하다”는 대기업의 목소리, “과거보다 기업의 몸집이 커졌다. 사회를 위해 더 많은 역할을 해야 하지 않을까요?”라는 시민단체의 지적을 담았다.

또한 국민들 중 ‘한국기업을 신뢰한다’는 응답은 29%에 불과하고, 한국기업의조직 건강도가 글로벌 기업 중 하위 25% 수준에 그치고 있다면서 기업들은 대기업 중심의 포지티브 캠페인을 산업계 전반으로 더욱 확산시켜 나가야 한다고 밝혔다. 아울러 사회도 새로운 법제를 도입해 단기간에 기업의 변화를 끌어내기 보다는 선진국처럼 스투어드십 코드 활성화 등 시장 감시와 감독을 통해 순리에 따라추진하는 것이 바람직하다고 밝혔다.

홍석철 서울대 교수는 “정부가 시장자유성과 사회공공성을 대립적 관계로 규정하고 시장에 무리하게 개입하면 자유성과 공공성을 모두 잃고 그에 따른 사회경제비용은 국민에게 전가될 것”이라며 “기업도 시장경제질서를 준수하고 공정한 분배를 해왔는지 돌아보면서 기업친화적인 문화를 주도해야 한다”고 자문했다.

2017년 전국기업환경지도[규제혁신팀]

〈2017 전국기업환경지도〉 기업하기 좋은 지방자치단체… ‘울산 동구·전북 완주’

- 대한상의 ‘2017 전국기업환경지도’ 공개... 전국 228개 지방자치단체 및 8,700개 지역기업 대상 조사
- 기업체감도(지자체 만족도 조사결과) 종합1위 울산 동구, 개선도 1위 경북 영덕군... 전국 평균 ‘70.5’점
- 경제활동친화성(규제여건 등 분석결과) 종합1위 전북 완주군, 개선도 1위 경기 성남시
- 전년대비 상위등급(S·A) 지자체 대폭 늘어... 기업체감도 32%, 경제활동친화성 43% 증가
- “지자체간 우수사례 벤치마킹하는 등 시너지 효과”, “지자체-정부 협력해 기업하기 좋은 여건 조성해야”

■ 전국기업환경지도 종합

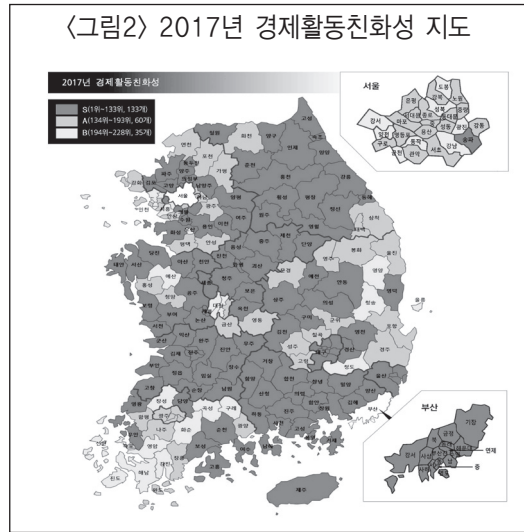
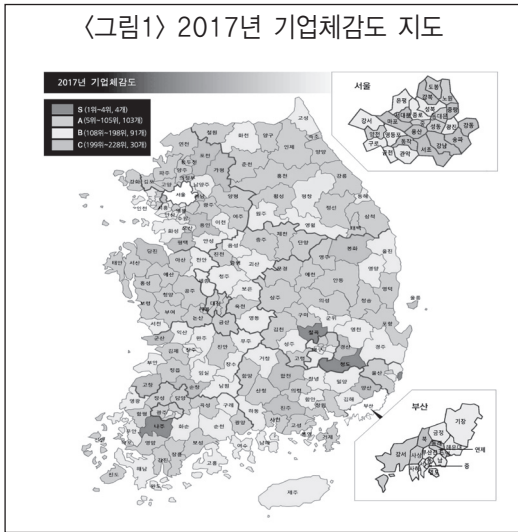
전국 기초자치단체 중 기업들의 만족도가 가장 높은 곳은 울산광역시 동구, 기업하기 가장 좋은 여건을 갖춘 곳은 전북 완주군으로 조사됐다.

대한상공회의소(회장 박용만)는 전국 228개 지방자치단체와 지역기업 8,700여개를 대상으로 각 지자체의 기업만족도와 규제 환경을 조사해 작성한 ‘2017년 전국기업환경지도’를 28일 발표했다.

‘전국기업환경지도’는 지방자치단체별 기업 경영여건을 5개 등급(S-A-B-C-D)으로 나눠 평가한다. 평가항목은 지자체 행정에 대한 만족도를 조사한 ‘기업체감도’와 지자체의 규제여건과 지원제도를 객관적인 수치로 분석한 ‘경제활동친화성’ 2개 부문으로 구성된다.

〈표1〉 2017년 전국기업환경지도 우수 지자체 현황

기업체감도 부문		경제활동친화성 부문	
순위	지자체 명	순위	지자체 명
1	울산광역시 동구	1	전북 완주군
2	경북 칠곡군	2	전북 남원시
3	전남 나주시	3	경남 산청군
4	경북 청도군	4	경남 하동군
5	충남 금산군	5	경기 양주시



■ 기업체감도 조사결과

전국지자체의 기업체감도 평균점수는 지난해보다 0.4점 상승한 평균 70.5점으로 나타났다. 2014년 69.3점을 기록한 이후 매년 꾸준히 상승한 수치다.

지자체별 평가 등급도 높아졌다. 상위등급(S·A)을 받은 지자체가 올해 처음으로 100개를 넘어 섰다. 하위등급(C·D)을 받은 지자체도 30개로 줄어들어 전체 지자체의 13%에 그쳤다.

〈표2〉 기업체감도 등급별 지자체 현황

구 분	S	A	B	C	D	계
2016	2	79	112	35	0	228
2017	4	103	91	30	0	228

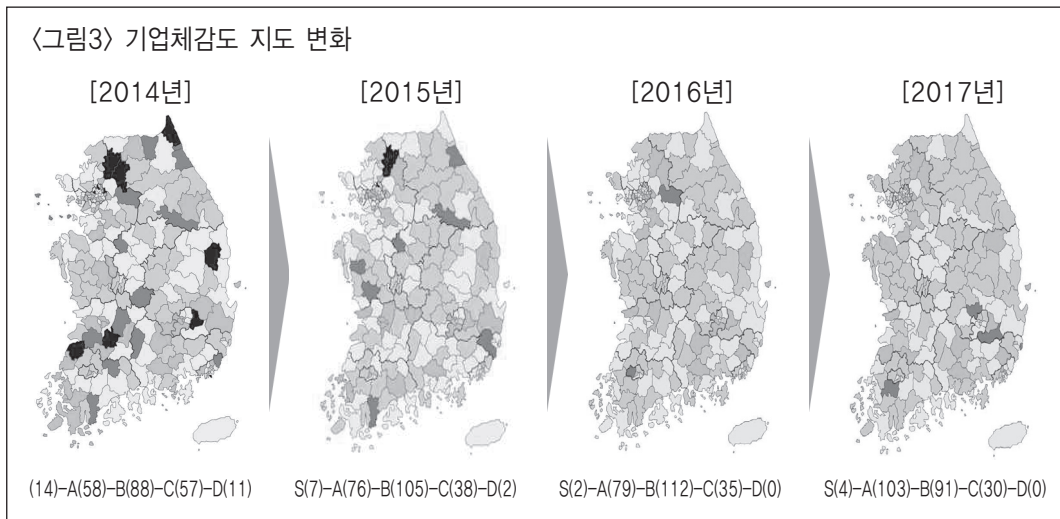
세부 지역별로는 ‘울산광역시 동구’가 종합 1위를 차지했다. 개선도 1위는 경북 영덕군으로 지난해 142위에서 116단계 상승한 26위에 올랐다.

울산 동구의 1위 비결은 ‘위기 대응’이다. 관할구역 기업의 80% 이상이 조선연관업종인 울산 동구는 조선업 불황이 길어지면서 지역사회 전체가 어려움을 겪었다. 울산 동구는 현장으로 나가 기업경영진, 노조, 협력사협의회 등과 수시로 만나 갈등을 조율하고 지원방안을 모색했다.

또 구조조정에 따른 실직 문제에 효과적으로 대처하고자 정부에 조선업 특별고용지원업종

지정 연장을 건의했다. 조선업희망센터를 운영해 창업 및 재취업을 위한 교육·상담도 진행했다. 울산 동구의 이 같은 노력이 지역기업으로부터 긍정적인 평가를 이끌어낸 것으로 보인다.

기업체감도 개선면에서 1위를 차지한 영덕군은 조율자 역할을 톡톡히 해냈다는 평을 받았다. 영덕군은 지역내 풍력발전단지 주변지역 주민과 기업체간 애로사항을 적극 해결하였으며, 또 발전단지 허가기준과 농공단지 건폐율을 완화하고 행정처리를 효율화하는 등 기업환경 개선 활동을 벌였다. 아울러 기업에 대한 세제·자금·행정 지원을 담당하는 조직을 운영하는 등 지역기업의 애로를 청취하고 해결하는데 힘썼다.



■ 경제활동친화성 분석결과

경제활동친화성 전국 평균점수는 79.1점으로 지난해보다 4.3점 상승했다.

최상위등급(S)으로 평가된 지자체가 133개로 전년(49개) 대비 2배 이상 늘었다. 반면 하위 등급(C·D)을 받은 지자체는 한 곳도 없었다. 전국기업환경지도 작성을 시작한지 4년 만에 하위등급(C·D)으로 평가받았던 지자체 모두가 중위(B) 또는 상위등급(S·A)으로 올라간 것으로 나타났다.

〈표3〉 경제활동친화성 등급별 지자체 현황

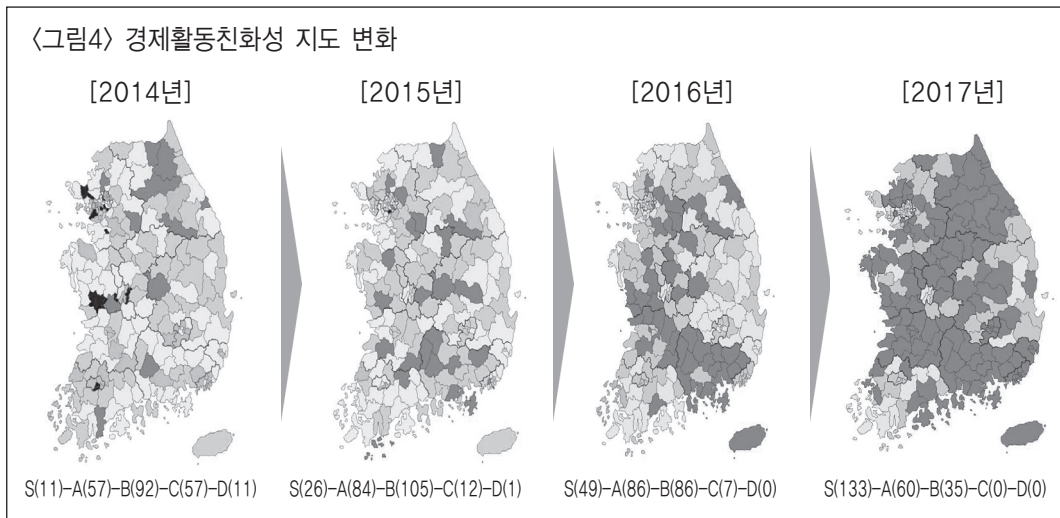
구 분	S	A	B	C	D	계
2016	49	86	86	7	0	228
2017	133	60	35	0	0	228

지역별로는 전북 완주군이 경제활동친화성 종합순위에서 전국 1위를 차지했다. 개선도 면에서는 지난해 155위에서 135계단 상승해 올해 20위를 기록한 경기도 성남시가 1위로 선정됐다.

완주군의 1위 비결은 ‘기업유치 노력’이다. 완주군은 테크노밸리 2단계 사업을 추진하고 중소기업 전용 농공단지를 신규로 조성하는 등 기업유치를 위해 지속적으로 노력했으며, 전북혁신도시를 통해 공공기관 유치에도 힘쓰는 등 지역경제 활성화를 위해 노력했다.

완주군 관계자는 “도농복합도시 특성에 맞춰 기업형·농촌형 일자리 투트랙 전략으로 지금까지 2만개의 신규 일자리를 창출했다”며 “활용이 엄격히 제한된 소하천 제방도로 점용허가를 유권해석으로 허용해 태양광발전설비 설치를 가능하게 하는 등의 노력이 좋은 평가를 받은 것 같다”고 말했다.

경기 성남시는 지역기업을 위한 다양한 제도개선 활동이 돋보였다. 성남시는 올해에만 기업관련 조례 12건을 개정했다. 도시형소공인(10인 미만 소규모 제조업) 육성을 위해 산업단지 내 소공인 집적지구 지정을 허용하는 법률 개선을 추진했다. 또 게임기업이 많은 지역특성을 감안해 게임페스티벌을 개최하는 등 맞춤형 기업지원 활동을 펼치기도 했다.



박재근 대한상의 기업환경조사본부장은 “기업환경지도가 공개된 이후 지자체간 우수사례를 상호 벤치마킹하는 등 선의의 경쟁이 이뤄지면서 시너지 효과를 낸 것으로 보인다”며 “정부에서도 ‘고르게 발전하는 지역’을 국정과제로 추진하고있는 만큼 지자체와 중앙정부가 함께 노력해 기업하기 좋은 지역여건을 만들어주길 바란다”고 강조했다.

대한상의는 이날 2017년 전국기업환경지도 조사결과를 홈페이지(bizmap.korcham.net)를 통해 공개했다.

〈연도별 1위 지자체 현황〉

	기업체감도 1위	경제활동친화성 1위
2014년	경기양평군	충남논산시
2015년	강원영월군	전북남원시
2016년	광주광산구	경기양주시
2017년	울산동구	전북완주군

- ※ 첨 부 : 1. 전국기업환경지도 평가모델
 2. 2017 기업체감도 지자체별 평가등급
 3. 2017 경제활동친화성 지자체별 평가등급

〈첨부1〉 전국기업환경지도 평가모델

기업체감도 조사 <기업이 평가하는 주관적 만족도>

① 규제합리성	② 행정시스템	③ 행정행태	④ 공무원태도	⑤ 규제개선의지
1.인허가규제 2.입지·개발규제 3.영업활동규제 4.건축물·시설규제 등	1.기한준수 2.정보이용성 3.서류간소화 4.종합창구 마련 등	1.민원적극해결 2.과도한 자료요구 3.자의적 법령해석 4.과도한 행정지도 등	1.공정성 2.신속성 3.전문성 4.적극성 등	1.애로해소의지 2.공무원 관리·감독 등

경제활동친화성 분석 <지자체 조례·실적 객관적 분석>

① 공장설립	② 다가구주택	③ 일반음식점	④ 중소기업 창업지원
1.입지제한 2.경사도 3.건폐율 4.용적률 5.도시계획위원회 6.주차장설치 7.내부협의기간 8.인허가기간 등	1.입지제한 2.용적률 3.조경조성의무 4.건축거리제한 5.인허가기간	1.입지제한 2.환기시설 3.소독시설 4.테라스영업	1.자금지원 2.상담·지원센터 3.교육센터 4.창업박람회 5.인증·특허지원 등

기업유치 지원	실적편차	산업단지	유통물류
1.조세감면 2.보조금지원 3.기반시설지원 4.경영자금 지원 5.행정지원	1.중앙법령개선 2.자치법규개선 3.행정소송승소율 4.사업지증가율	1.개발비부담전가 2.건폐율 3.입주자격 4.계약해지요건 5.산업용지처분 6.용지분할제한 등	1.점포등록제한 2.임시시장개설 3.유통분쟁조정 4.창고내경사도 5.용적률기준 6.건축거리제한 7.창고주차장기준 등

환경규제	공공수주·납품	부담금	지방세징
1.폐기물처리제한 2.고체연료제한 3.하수도사용신고 4.빗물이용시설 5.사용개시신고 6.하수도점용허가 7.음식물감량계획 등	1.입찰자격제한 2.계약정보공개 3.사전업체평가 4.지역업체한정 5.업체선정수수료 등	1.납부기한 2.분할납부 3.감면규정 4.단위단가 5.폐수배출부담금 6.가산율 등	1.세무조사비용 2.세무조사기간 3.조세심판청구 4.납세담보면제 5.성실납세인센티브 등

도시계획시설	공유재산	지역산업 육성	적극행정
1.장기미집행비용 2.장기미집행해제율 3.임시사용허가 4.매입기간준수 5.채권상환기간 6.채권이자율 등	1.기부채납율 2.현금대납여부 3.민간활용률 4.대부료율 5.감액기준 6.분할납부 등	1.지역특구수 2.특구지원조례 3.산업지원금 4.특구외지원 등	1.규개위 실적 2.기업인간담회 3.밀착지원제도 4.현장에로해결 5.위임조례정비율 등

〈첨부2〉 2017 기업체감도 지자체별 평가등급

(등급내 순서는 점수기준)

평가등급	지자체명
S등급 (4곳)	울산동구, 경북칠곡군, 전남나주시, 경북청도군
A등급 (103곳)	충남금산군, 충남논산시, 경남함양군, 부산강서구, 경기양평군, 충남태안군, 전남광양시, 강원양양군, 강원홍천군, 전남강진군, 경남거제시, 경남산청군, 충남부여군, 강원춘천시, 충남예산군, 강원평창군, 충북충주시, 대전유성구, 전남곡성군, 충남보령시, 인천옹진군, 경북영덕군, 울산울주군, 광주광산군, 광주남구, 전남담양군, 전남장성군, 충북진천군, 부산사상구, 강원삼척시, 인천계양구, 경남사천시, 서울도봉구, 부산연제구, 강원횡성군, 충남홍성군, 전북진안군, 경북문경시, 경북예천군, 광주북구, 서울노원구, 강원철원군, 전북정읍시, 강원태백시, 경북청송군, 대전서구, 충남아산시, 경기동두천시, 전남함평군, 충남공주시, 충북제천시, 강원속초시, 경북김천시, 전남장흥군, 경기양주시, 대구북구, 경기안양시, 강원양구군, 경남의령군, 인천남동구, 충남청양군, 전남보성군, 경남고성군, 경북고령군, 경기김포시, 충남서산시, 서울성동구, 경기고양시, 경북상주시, 강원인제군, 경기파주시, 서울양천구, 경기여주시, 경기연천군, 강원강릉시, 경남창원시, 대구동구, 대전동구, 전북김제시, 강원정선군, 서울중구, 경북안동시, 경북영주시, 대구서구, 부산수영구, 울산중구, 충북단양군, 경기성남시, 인천강화군, 전남신안군, 전남영암군, 전남진도군, 경북포항시, 경북구미시, 충북증평군, 대전대덕구, 서울동대문구, 충남계룡시, 대전중구, 충북옥천군, 경기광주시, 경북의성군, 대구남구
B등급 (91곳)	강원동해시, 부산기장군, 제주특별자치도, 경남남해군, 전남여수시, 부산동구, 인천연수구, 충북괴산군, 경남김해시, 경북영천시, 대구수성구, 강원화천군, 서울은평구, 강원영월군, 경기의왕시, 경남하동군, 전남화순군, 전남목포시, 부산사하구, 서울광진구, 전북익산시, 경기시흥시, 부산해운대구, 서울종로구, 경기과천시, 경남창녕군, 광주동구, 부산서구, 서울성북구, 전남해남군, 전남남원시, 전북부안군, 전북임실군, 충북음성군, 충북청주시, 강원원주시, 경기이천시, 전남영광군, 경북성주군, 충남서천군, 전남완도군, 부산영도구, 광주서구, 경북군위군, 경남밀양시, 인천동구, 전북장수군, 서울금천구, 부산부산진구, 부산남구, 인천서구, 강원고성군, 경남거창군, 경남통영시, 충북보은군, 경기수원시, 경기안성시, 인천부평구, 전북전주시, 전남고흥군, 인천남구, 경북영양군, 충남천안시, 경북경주시, 경기화성시, 울산남구, 경기광명시, 경남함안군, 인천중구, 전남무안군, 경기구리시, 울산북구, 부산금정구, 서울강서구, 전남구례군, 충북영동군, 세종특별자치시, 전남순천시, 경북울진군, 경남양주시, 서울관악구, 대구중구, 부산중구, 경기안산시, 전북무주군, 대구달성군, 경기군포시, 서울구로구, 대구달서구, 서울영등포구, 전북완주군
C등급 (30곳)	경남합천군, 경기오산시, 경북경산시, 서울송파구, 서울강남구, 충남당진시, 경기평택시, 부산동래구, 서울용산구, 서울마포구, 경북봉화군, 경남진주시, 부산북구, 서울동작구, 서울강동구, 경북울릉군, 경기포천시, 경기의정부시, 경남양산시, 서울종랑구, 전북고창군, 경기부천시, 경기하남시, 서울서초구, 전북순창군, 경기용인시, 경기도평택시, 서울서대문구, 전북군산시, 서울강북구
D등급	(없음)

〈첨부3〉 2017 경제활동친화성 지자체별 평가등급

(등급내 순서는 점수기준)

평가등급	지자체명
S등급 (133곳)	전북완주군, 전북남원시, 경남산청군, 경남하동군, 경기양주시, 경남함안군, 경남창녕군, 경남고성군, 충북충주시, 전북진안군, 경남거제시, 경기용인시, 강원횡성군, 경기이천시, 경기남양주시, 전북장수군, 강원동해시, 전남영광군, 경남의령군, 경기성남시, 경남김해시, 강원고성군, 전북부안군, 강원원주시, 경남함양군, 전북김제시, 경남양산시, 전북무주군, 충남보령시, 경남합천군, 강원춘천시, 경남사천시, 경남남해군, 경기양평군, 강원영월군, 충남부여군, 경남거창군, 충북옥천군, 경남통영시, 제주특별자치도, 충남공주시, 경북의성군, 전북고창군, 강원양양군, 충남서천군, 경북상주시, 전북익산시, 경북안동시, 부산수영구, 충북청주시, 경남밀양시, 전북군산시, 대구달성군, 전북정읍시, 세종특별자치시, 경기고양시, 충남논산시, 경남창원시, 경기여주시, 전남여수시, 충북괴산군, 부산남구, 대구동구, 경남진주시, 부산금정구, 부산사하구, 충남서산시, 대구달서구, 충북증평군, 경기부천시, 부산해운대구, 전남보성군, 강원강릉시, 경기안양시, 강원인제군, 충북진천군, 대구중구, 전북순창군, 대구서구, 경기의정부시, 울산남구, 강원철원군, 충남아산시, 부산영도구, 경북구미시, 강원속초시, 부산북구, 전북임실군, 경북경산시, 대구남구, 전북전주시, 부산사상구, 강원홍천군, 경기파주시, 경기화성시, 충북단양군, 대구북구, 부산부산진구, 강원정선군, 부산강서구, 경기의왕시, 부산동래구, 울산중구, 경기동두천시, 경기수원시, 충북보은군, 강원평창군, 충북제천시, 경북김천시, 전남담양군, 울산북구, 충남태안군, 충남계룡시, 부산동구, 부산서구, 부산기장군, 충북음성군, 경북영천시, 전남무안군, 대구수성구, 충남당진시, 전남고흥군, 경북영덕군, 울산동구, 울산울주군, 경기김포시, 강원양구군, 부산연제구, 전남순천시, 서울송파구, 경북예천군, 충남천안시, 부산중구
A등급 (60곳)	충남청양군, 서울중구, 강원삼척시, 경기과천시, 경기안성시, 충남금산군, 서울종로구, 경기군포시, 서울강북구, 서울영등포구, 경북영주시, 전남광양시, 광주광산군, 전남완도군, 경기하남시, 경기평택시, 경기가평군, 광주서구, 경북포항시, 강원태백시, 광주북구, 경북칠곡군, 충북영동군, 경북봉화군, 대전동구, 서울서초구, 강원화천군, 서울관악구, 서울동대문구, 인천강화군, 경기광주시, 경북울진군, 서울성동구, 경기구리시, 경북경주시, 경북군위군, 경북성주군, 광주동구, 서울은평구, 서울종랑구, 경기안산시, 경북문경시, 인천남동구, 인천중구, 서울서대문구, 충남홍성군, 경기포천시, 전남목포시, 서울용산구, 전남나주시, 전남장흥군, 경기연천군, 인천부평구, 서울마포구, 경북고령군, 서울강동구, 전남함평군, 서울노원구, 서울구로구, 광주남구
B등급 (35곳)	서울금천구, 인천서구, 대전대덕구, 전남해남군, 서울동작구, 서울강남구, 인천연수구, 전남곡성군, 인천남구, 서울양천구, 경북영양군, 경기시흥시, 전남구례군, 경기오산시, 대전유성구, 경북청송군, 전남강진군, 전남진도군, 서울강서구, 서울도봉구, 인천동구, 전남영암군, 충남예산군, 서울광진구, 대전서구, 인천계양구, 대전중구, 서울성북구, 전남화순군, 경북청도군, 전남장성군, 경기광명시, 경북울릉군, 전남신안군, 인천옹진군
C등급	(없음)
D등급	(없음)

II. 여수지역 경제현황

1. 경제지표

구분 년월	여수산단				건 축		관 광	
	생 산		수 출		㎡	☆ %	방문자	☆ %
	억원	☆ %	억원	☆ %				
2006	-	-	-	-	406,479	21.6	-	-
2007	-	-	-	-	377,028	▽7.2	-	-
2008	-	-	-	-	391,790	3.9	-	-
2009	528,947	-	18,321	-	493,932	26.1	-	-
2010	701,327	32.6	25,431	38.8	745,721	51.0	-	-
2011	896,140	27.8	34,780	36.8	498,431	▽33.2	-	-
2012	971,029	8.4	38,464	10.6	717,537	44.0	-	-
2013	980,225	0.9	39,171	1.8	305,144	▽57.5	-	-
2014	866,200	▽11.6	36,874	▽5.9	274,315	▽10.1	-	-
2015	693,789	▽19.9	30,140	▽18.3	463,414	76.8	-	-
2016	661,733	▽4.6	28,613	▽5.1	1,029,613	122.2	13,164,230	-
2017	799,583	20.8	32,711	14.3	880,772	▽14.5	15,091,021	14.6
2016.10	57,125	2.3	2,560	2.4	186,866	239.0	1,139,773	37.5
11	57,353	0.4	2,690	5.1	66,572	▽64.4	919,473	▽19.3
12	61,264	6.8	2,742	1.9	47,403	▽28.8	1,035,417	12.6
2017.1	69,461	13.4	2,520	▽8.1	37,411	▽21.1	861,514	▽16.8
2	64,917	▽6.5	2,217	▽12.0	29,289	▽21.7	934,674	8.5
3	61,678	▽5.0	2,297	3.6	51,368	75.4	1,083,841	16.0
4	62,188	0.8	2,650	15.4	26,845	▽47.7	1,525,095	40.7
5	66,847	7.5	2,654	0.2	31,573	17.6	1,983,406	30.1
6	62,422	▽6.6	2,906	9.5	38,160	20.9	1,071,840	▽46.0
7	64,529	3.4	2,751	▽5.3	32,865	▽13.9	1,189,342	11.0
8	66,631	3.3	2,758	0.3	219,911	569.1	2,078,236	74.7
9	66,147	▽0.7	2,810	1.9	104,414	▽52.5	986,046	▽52.6
10	70,573	6.7	3,138	11.7	20,781	▽80.1	1,596,846	61.9
11	70,356	▽0.3	2,924	▽6.8	184,283	786.8	906,620	▽43.2
12	73,834	4.9	3,086	5.5	103,872	▽43.6	873,561	▽3.6

주 : (1) ☆전년동월(동기)비 증감율임

(2) 예금, 대출금은 년(월)말 계수임

자료 : 한국산업단지공단/여수시청(건축과)/KT여수지사

구분 년월	금 용				항 만				전력사용량	
	예 금		대 출 금		선박입출항		화물입출항			
	억원	☆ %	억원	☆ %	천G/T	☆ %	천R/T	☆ %	천M.W.H	☆ %
2006	18,813	2.9	17,547	▽1.8	446,704	9.6	196,746	7.4	8,644	4.5
2007	21,509	14.3	18,092	3.1	476,662	6.7	204,635	4.0	8,921	3.2
2008	21,400	▽0.5	21,913	21.1	514,799	8.0	196,131	▽4.2	9,550	7.1
2009	21,439	0.2	20,857	▽4.8	516,600	0.3	205,113	4.6	10,116	5.9
2010	25,626	19.5	21,057	1.0	567,442	9.8	210,031	2.4	10,375	2.6
2011	28,955	13.0	24,562	16.6	613,355	8.1	196,506	▽99.9	10,767	3.8
2012	27,362	▽5.5	26,956	9.7	689,816	12.5	218,207	11.0	11,484	6.7
2013	26,125	▽4.5	28,561	6.0	684,376	▽0.8	203,901	▽6.6	12,196	6.2
2014	26,119	0.0	29,445	3.1	747,730	9.3	240,398	17.9	13,377	9.7
2015	27,821	6.5	32,201	9.4	819,148	9.5	244,999	1.9	13,911	3.9
2016	29,342	5.5	31,832	▽1.1	628,662	4.0	202,381	▽6.6	11,112	3.0
2017	30,029	2.3	32,064	0.7	804,138	0	290,524	0	13,940	2.3
2016.10	28,774	0.2	32,399	0.7	71,759	6.2	23,132	37.1	1,210	▽0.8
11	28,996	0.8	32,203	▽0.6	69,184	▽3.6	22,002	▽4.9	1,192	▽1.5
12	29,342	1.2	31,832	▽1.2	70,106	1.3	24,947	13.4	1,273	6.8
2017.1	29,466	0.4	32,023	0.6	74,454	6.2	24,836	▽0.4	1,299	2.0
2	29,218	▽0.8	32,097	0.2	62,192	▽16.5	21,857	▽12.0	1,185	▽8.8
3	29,997	2.7	32,006	▽0.3	71,057	14.3	26,436	20.9	1,262	6.5
4	29,309	▽2.3	32,367	1.1	66,820	▽6.0	22,956	▽13.2	1,209	▽4.2
5	29,969	2.3	32,482	0.4	66,611	▽0.3	23,233	1.2	1,293	6.9
6	30,339	1.2	32,554	0.2	66,027	▽0.9	23,885	2.8	1,220	▽5.6
7	29,763	▽1.9	32,820	0.8	70,011	6.0	24,744	3.6	1,294	6.1
8	30,146	1.3	30,948	▽5.7	66,943	▽4.4	26,634	7.6	1,312	1.4
9	30,931	2.6	31,352	1.3	62,677	▽6.4	22,415	▽15.8	1,299	▽1.0
10	30,403	▽1.7	31,565	0.7	62,617	▽0.1	24,152	7.7	1,284	▽1.2
11	30,341	▽0.2	31,890	1.0	68,249	9.0	24,857	2.9	1,195	▽6.9
12	30,029	▽1.0	32,064	0.5	66,479	▽2.6	24,517	▽1.4	1,296	8.5

자료 : 한국은행/여수광양항만공사/한국전력여수지사

구분 년월	지방세		어획		철도		항공		자동차등록	
	징수액 백만원	☆ %	위판액 백만원	☆ %	승강차객 (천명)	☆ %	승객 (명)	☆ %	대	☆ %
2006	206,547	11.8	109,001	▽38.5	514	▽14.6	599,877	▽2.6	89,339	3.4
2007	196,806	▽4.7	116,547	6.9	509	▽0.9	656,022	9.4	92,378	3.4
2008	240,572	22.2	125,955	8.1	717	40.9	641,529	▽2.2	94,717	2.5
2009	218,347	▽9.2	130,448	3.6	544	▽24.1	613,233	▽4.4	98,393	3.9
2010	227,651	4.3	148,490	13.8	599	10.1	652,813	6.5	102,062	3.7
2011	285,426	25.4	169,718	14.3	739	23.4	627,350	▽3.9	105,977	3.8
2012	302,635	6.0	130,663	▽23.0	1,952	164.1	622,163	▽0.8	108,847	2.7
2013	280,101	▽7.4	146,405	12.0	1,242	▽36.4	475,460	▽23.6	112,282	3.2
2014	266,459	▽4.9	129,195	▽11.8	1,402	12.9	433,492	▽8.8	115,955	3.3
2015	305,926	14.8	150,437	16.4	1,644	17.2	413,515	▽4.6	120,641	4.0
2016	393,616	28.7	165,292	9.9	1,769	7.6	494,554	19.6	124,848	3.5
2017	433,884	10.2	144,307	▽12.7	2,164	22.3	616,558	24.7	128,348	2.8
2016.10	19,205	▽53.3	20,273	113.2	138	4.5	45,490	22.4	124,401	0.1
11	15,458	▽19.5	28,173	39.0	119	▽13.8	48,934	7.6	124,820	0.3
12	26,136	69.1	36,482	29.5	142	19.3	46,876	▽4.2	124,848	0.0
2017.1	30,804	17.9	23,941	▽34.4	163	14.8	49,278	5.1	125,497	0.5
2	20,836	▽32.4	10,004	▽58.2	164	0.6	44,003	▽10.7	125,716	0.2
3	16,520	▽20.7	13,094	30.9	157	▽4.3	43,582	▽1.0	126,039	0.3
4	62,356	277.5	7,991	▽39.0	181	15.3	47,596	9.2	126,291	0.2
5	84,599	35.7	10,355	29.6	210	16.0	50,209	5.5	126,635	0.3
6	34,731	▽58.9	6,703	▽35.3	161	▽23.3	82,446	64.2	126,889	0.2
7	47,312	36.2	4,318	▽35.6	177	9.9	49,530	▽39.9	127,293	0.3
8	28,216	▽40.4	3,894	▽9.8	230	29.9	52,333	5.7	127,466	0.1
9	29,480	4.5	3,931	1.0	161	▽30.0	46,976	▽10.2	127,807	0.3
10	33,058	12.1	10,587	169.3	211	31.1	52,624	12.0	128,348	0.4
11	19,265	▽41.7	29,499	178.6	165	▽21.8	50,434	▽4.2	128,396	0.0
12	26,707	38.6	19,990	-32.2	184	11.5	47,547	▽5.7	128,348	0.0

자료 : 여수시(세무과, 차량등록사업소)/여수수산업협동조합/여수엑스포역/한국공항공사여수지사

2. 개 요

가. 생 산

2017년도 4/4분기중 여수산업단지의 생산액은 214,764억원으로 전기비(3/4) 166,922억원 대비 28.7% 증가, 전년동기 175,742억원 대비 22.2% 증가하였음.

○ 정유 및 석유화학 생산동향(2017년 4/4분기)

- 10월 : 생산실적은 석유화학 제품 수요 증가에 따른 GS칼텍스의 납사 및 저유항경유 생산량 증가와 LG화학 등 주요 대기업 연차 대정비 기간대비 적정재고 확보를 위한 생산량 증가에 따라 6.7% 증가
- 11월 : 생산실적은 여수산단 최대 생산기업인 GS칼텍스(주)의 휘발유, 아스팔트 생산량 증가에도 불구하고, (주)LG화학, 롯데케미칼(주) 등 업종 대표기업들의 정기보수로 인한 생산량 감소로 전체 생산량은 전월대비 0.3% 감소
- 12월 : 생산실적은 여수산단 최대 생산기업인 GS칼텍스(주)의 윤활기유, 등유 생산량 증가와 더불어 주요 화학기업 11월 대정비 완료에 따라 생산량 증가하여 전체 생산액 전월대비 증가

- 2017년 4/4분기중 오천지방산단의 생산실적은 294억원으로, 이는 전기비(3/4) 284억원에 비해 3.5% 증가, 전년동기비 6.5% 증가를 나타냄.

- 여수산단의 가동율은 10월 89%, 11월 88.8%, 12월 89.5%를 보였으며, 전분기 평균가동률(89%)와 비슷한 수준을 유지하였으며, 전년동기(86%)에 비해 2%(포인트) 상승하였음.

- 2017년 12월말 현재 여수산단의 고용동향은 22,710명으로 전월(23,124)명보다 414명 감소, 2016년 12월(22,098명)보다는 612명이 감소한 것으로 집계됨.

나. 수 출

2017년도 4/4분기 여수산단 수출실적은 9,148백만불로 10월 3,138백만불, 11월 2,925백만불, 12월 3,087백만불의 수출실적을 달성하여, 전분기(3/4) 8,319백만불 대비 10% 증가, 전년동기 7,992백만불 대비 14.5% 증가하였음.

다. 금 용

○ 예 금

2017년 12월말 여수지역 은행예금액은 3,002,987백만원으로 전월비 1% 감소하였으며, 저축은행의 12월말 예금액은 112,813백만원으로 전월비 3.3%증가, 전년동월비 0.3%증가한 것으로, 새마을금고의 12월말 예금액은 1,300,232백만원으로 전월비 0.7% 증가, 전년동월비 11.2% 증가한 것으로 조사되었음.

○ 대 출

2017년 12월말 여수지역 은행대출액은 3,206,481백만원으로 전년동월비 0.7% 증가하였으며, 저축은행의 12월말 여신액은 14,911백만원으로 전년동월비 2.1%감소, 새마을금고의 12월말 여신액은 1,042,197백만원으로 전년동월비 11.8% 증가한 것으로 조사되었음.

라. 어 획

2017년 4/4분기중 우리지역 어획위판실적을 보면 어획고가 15,307M/T로 전기비 26.1% 증가하였으며 전년동기비 1.6% 증가하였음. 이 기간 중 위판액은 70,672백만원으로 전기비 17.0% 증가, 전년동기비 4.4% 감소하였음.

마. 운 송

○ 철 도

2017년 4/4분기중 철도이용 승·강차인원은 승차인원이 282,373명으로 전년동기비 40% 증가, 강차인원은 280,564명으로 전년동기비 41% 증가하였음.

○ 고속버스

2017년 4/4분기중 여수에서 서울과 부산행 고속버스를 이용한 승차승객(편도)은 서울이 23,715명으로 전년동기비 4.1%증가, 부산이 7,008명으로 전년동기비 8.8%증가한 것으로 조사되었으며, 이 기간 중 여수→인천(편도)간 고속버스를 이용한 승객은 2,656명으로 전년동기비 16% 증가한 으로 집계되었음.

○ 해 운

2017년도 4/4분기중 우리지역의 여객선 운송실적을 보면 여수↔제주간(왕복) 총 승객은 57,059명(승선: 27,137명 하선: 29,922명)의 여객이 이용하여 전년동기비(32,715명)에 비해 74% 증가한 것으로 집계됨. 여수↔거문도간(왕복) 총 승객은 30,509명(승선: 15,504명 하선: 15,005명)의 여객이 이용하여 전년동기비(34,878명)에 비해 12%감소한 것으로 집계됨.

○ 항 공

2017년도 4/4분기중 항공이용실적은 150,605명(여수 ↔ 서울 : 83,491명, 여수 ↔ 제주 : 67,114명) 으로 전기(148,839명)비 1% 감소, 전년동기(141,300명)비 6% 증가하였음.

○ 관 광

2017년도 12월말기준 우리지역 방문 방문 관광객 수는 15,085,171명으로 전년비 15% 가량 증가한 것으로 집계되었으며, 주요 관광지 방문객 수로는 한화 아쿠아플라넷 1,009,499명으로 전년비(755,110명)에 비해 33% 증가 하였고, 해상케이블카는 2,175,405명으로 전년비(1,896,688명)에 비해 14% 증가, 레일바이크 326,318명 전년비(197,571명)에 비해 65%증가한 것으로 조사됨.

3. 생 산

가. 개 황

- 2017년 4/4분기중 여수산단 생산실적 214,764억원
 - 전 기 비 28.7% 증가
 - 전년동기비 22.2% 증가 · 누 계 799,583억원

- 2017년 4/4분기중 오천산단 생산실적은 294억원으로
 - 전 기 비 3.5% 증가
 - 전년동기비 6.5% 증가 · 누 계 1,113억원

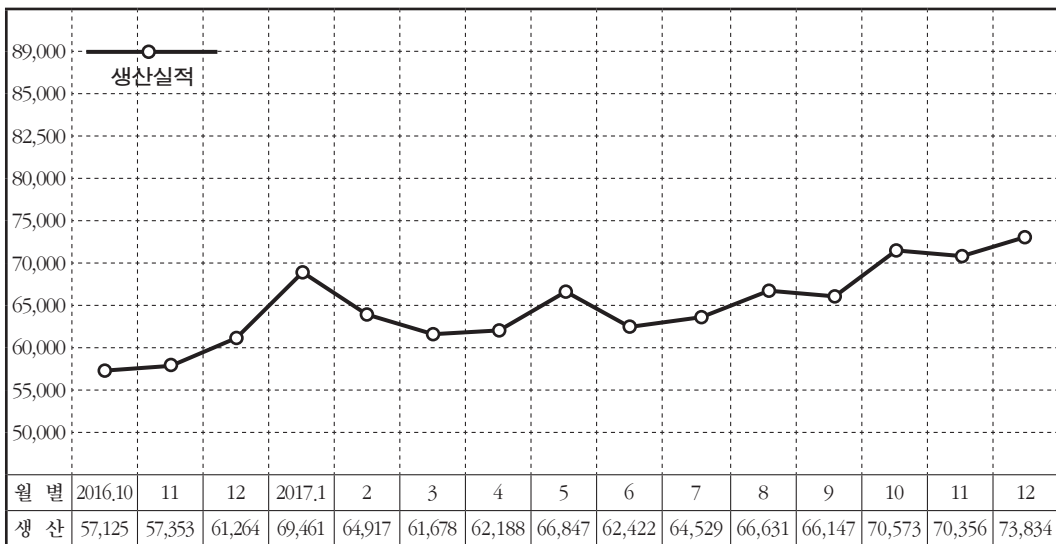
나. 생산실적

(단위 : 억원)

산단별	분기별	2017		증 감 율(%)	
	2016	3/4	4/4	전 기 비	전년동기비
여수국가산단	175,742	166,922	214,764	28.7	22.2
오천지방산단	276	284	294	3.5	6.5

(여수산단 월별 생산실적 추이)

(단위 : 억원)



다. 여수산단 분기별 가동률

(단위 : %)

분기별 구분	2016			2017									증 감	
	4/4			3/4			4/4			전기비	전 년 동기비			
	평 균 가동율	10	11	12	평 균 가동율	7	8	9	평 균 가동율			10	11	12
가동율	86.4	87.1	86.0	86.3	89	90.4	89.6	87.1	88.7	89	88.8	89.5	0.7	3.2

(여수산단 월별 가동률 추이)



○ 2016년/2017년 생산실적 대비

(단위 : 억원)

구 분	2016	2017	증감율(%)
여수산단	661,733	799,583	20.8
오천산단	1,122	1,113	-0.8

4. 수 출

가. 개 황

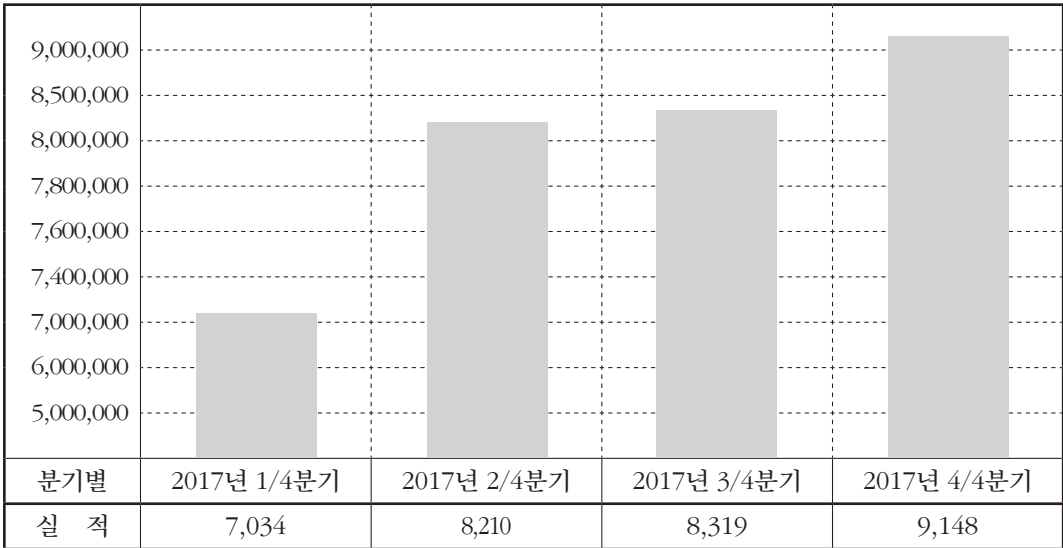
- 2017년도 4/4분기 여수산단 수출실적 1,212백만불
- 전 기 비 66.9% 증가
- 전년동기비 27.3 % 감소

나. 수출실적

구 분	분기별	2017		증 감 율(%)	
	2016 4/4	3/4	4/4	전 기 비	전년동기비
여수산단(백만불)	7,992	8,319	9,148	10.0	14.5
오천산단(천 불)	1,668	726	1,212	66.9	-27.3

다. 분기별 여수산단 수출실적 추이

(단위 : 백만불)



○ 2016년/2017년 수출실적 대비

구 분	2016	2017	증감율(%)
여수산단(백만불)	28,613	32,713	14.3
오천산단(천불)	9,158	4,806	-47.5

5. 건 축

가. 개 황

2017년도 4/4분기중 여주시 건축허가실적은 302,883㎡가 허가되어 전기비 15.2% 감소, 전년동기비 0.7% 증가를 나타냈음.

나. 용도별 허가비율

(단위 : ㎡)

총허가 면적 ㎡(100%)						
주거용	농림수산업용	상업용	공공용	공업용	교육/사회용	기 타
11,452㎡ (3.7%)	7,249㎡ (2.3%)	180,714㎡ (59.6%)	3,091㎡ (1.0%)	12,220㎡ (4%)	23,568㎡ (7.7%)	64,589㎡ (21.3%)

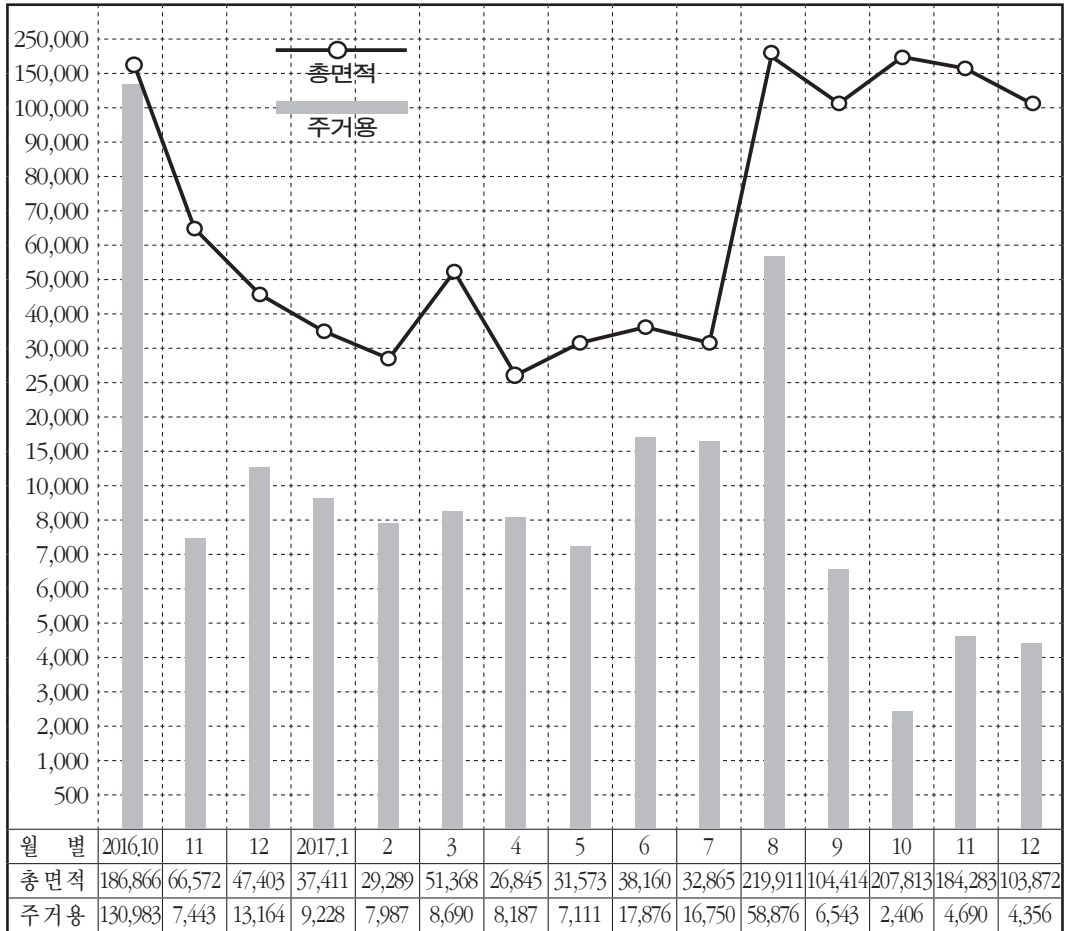
다. 용도별 건축허가

(단위 : ㎡)

용도별	분기별	2017		증감율 (%)	
	2016	3/4	4/4	전기비	전년동기비
계	300,841	357,190	302,883	-15.2	0.7
주거용	151,590	82,169	11,452	-86.1	-92.4
농림수산업용	1,705	1,923	7,249	277.0	325.2
상업용	77,897	221,986	180,714	-18.6	132.0
공공용	2,600	3,751	3,091	-17.6	18.9
공업용	11,146	20,540	12,220	-40.5	9.6
교육/사회용	11,706	24,874	23,568	-5.3	101.3
기 타	44,197	1,947	64,589	3217.4	46.1

(월별 여수시 건축허가 면적 추이)

(단위 : m²)



○ 2016년/2017년 건축허가 실적 대비

(단위 : m²)

구 분	2016	2017	증감율(%)
계	1,029,613	874,719	-15.0
주 거 용	439,719	152,700	-65.3
농림수산업용	2,684	15,328	471.1
상 업 용	321,090	515,453	60.5
공 공 용	10,176	13,473	32.4
공 업 용	53,925	42,988	-20.3
교육/사회용	47,367	59,250	25.1
기 타	154,652	75,527	-51.2

6. 금 용

가. 예 금 은 행

• 예 금 잔 고 : 12월말 3,002,987백만원 전 월 비 : 1.0% 감소
전년동월비 : 2.3 % 증가

• 대 출 잔 고 : 12월말 3,206,481백만원 전 월 비 : 0.5% 증가
전년동월비 : 0.7% 증가

나. 저 축 은 행

• 수 신 고 : 12월말 112,813백만원 전 월 비 : 3.3 % 증가
전년동월비 : 0.3 % 감소

• 여 신 고 : 12월말 14,911백만원 전 월 비 : 1.9 % 감소
전년동월비 : 2.1 % 감소

다. 새마을 금고

• 수 신 고 : 12월말 1,300,232백만원 전 월 비 : 0.7% 증가
전년동월비 : 11.2% 증가

• 여 신 고 : 12월말 1,042,197백만원 전 월 비 : 1.0% 증가
전년동월비 : 11.8% 증가

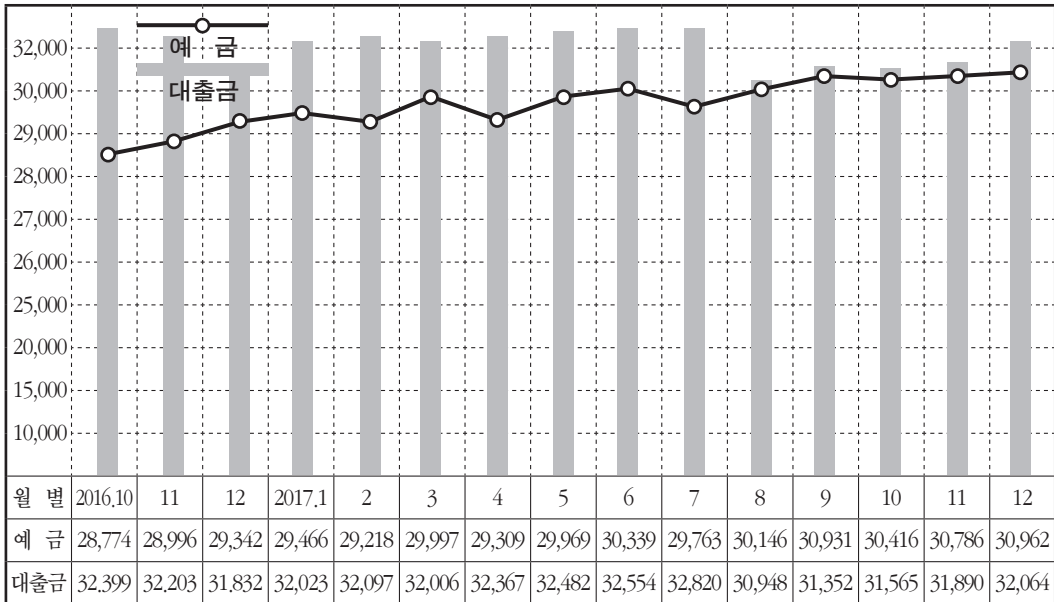
(예금·대출금 현황)

(단위 : 백만원)

구 분		2016			2017			증감율(%)	
		10	11	12	10	11	12	전월비	전년동월비
예 금	저 축 성	2,401,004	2,408,282	2,400,582	2,517,109	2,510,576	2,469,739	-1.6	2.9
	요 구 불	476,474	491,401	533,654	523,195	523,581	533,248	1.8	-0.1
	계	2,877,478	2,899,683	2,934,236	3,040,304	3,034,157	3,002,987	-1.0	2.3
대 출 금	금융자금	3,124,091	3,105,399	3,070,589	3,041,659	3,078,667	3,096,281	0.6	0.8
	재정자금	115,903	114,936	112,629	114,937	110,429	110,200	-0.2	-2.2
	계	3,239,994	3,220,336	3,183,217	3,156,598	3,189,094	3,206,481	0.5	0.7
신탁 계정	수 신	411,025	418,285	420,106	491,163	488,983	511,853	4.7	21.8
	여 신	2,998	2,875	3,224	3,616	3,620	3,401	-6.0	5.5
예대율(%)		112.5	111	108.4	103.8	105.1	106.7	1.5	-1.6

(월별 예금·대출금 추이)

(단위 : 억원)



(여수지역 저축은행 여·수신 현황)

(단위 : 백만원)

구 분 \ 월 별	2016			2017			증 감 율 (%)	
	10	11	12	10	11	12	전월비	전년동월비
수 신	116,322	113,062	113,120	107,702	109,159	112,813	3.3	-0.3
여 신	15,594	15,483	15,238	15,231	15,202	14,911	-1.9	-2.1

※ 한국투자저축은행과 조은저축은행의 합산 자료임.

(여수지역 새마을 금고 여·수신 현황)

(단위 : 백만원)

구 분 \ 월 별	2016			2017			증 감 율 (%)	
	10	11	12	10	11	12	전월비	전년동월비
수 신	1,142,481	1,154,067	1,169,245	1,283,730	1,290,692	1,300,232	0.7	11.2
여 신	888,825	905,818	931,802	1,020,693	1,031,827	1,042,197	1.0	11.8

7. 조 세

가. 개 요

- 2017년도 4/4분기중 여수시 지방세 징수실적은 79,082,292천원으로 전기비 24.7% 감소, 전년동기비 30% 증가하였음.

나. 지방세

1) 부과 및 징수

(단위 : 천원)

구 분 \ 분기별	2016	2017		증 감 율(%)	
	4/4	3/4	4/4	전 기 비	전년동기비
부 과 액	60,492,262	117,363,242	67,789,089	-42.2	12.1
징 수 액	60,800,228	105,009,340	79,032,292	-24.7	30.0
징수실적(%)	100.9	89.4	116.5	27.1% (포인트)↑	15.4 (포인트)↑

2) 징수내역

(단위 : 천원)

구 분 \ 분기별	2016	2017		증 감 율(%)	
	4/4	3/4	4/4	전 기 비	전년동기비
계	60,800,228	105,009,340	79,032,292	-24.7	30.0
도 세	26,639,581	45,641,926	33,854,084	-25.8	27.1
시 세	34,021,492	59,291,061	45,034,756	-24.0	32.4
과년도징수	139,155	76,353	143,452	87.9	3.1

○ 세목별 징수내역

(단위 : 천원)

구 분	분기별	2016	2017		증 감 율(%)	
		4/4	3/4	4/4	전기비	전년동기비
계		60,800,228	105,009,340	79,032,292	-24.7	30.0
도 세	소 계	26,639,581	45,641,926	33,854,084	-25.8	27.1
	취 득 세	18,403,173	26,818,169	23,126,362	-13.8	25.7
	등 록 세	18,954	19,370	10,694	-44.8	-43.6
	등 록 면 허 세	1,398,598	1,468,394	1,350,336	-8.0	-3.5
	지역자원시설세	682,055	9,677,539	1,204,627	-87.6	76.6
	지 방 교 육 세	6,136,801	7,658,454	8,162,065	6.6	33.0
	면 허 세	-	-	-	-	-
	공 동 시 설 세	-	-	-	-	-
	지 역 개 발 세	-	-	-	-	-
	시 세	소 계	34,021,492	59,291,061	45,034,756	-24.0
주 민 세		2,522,570	5,901,513	2,571,085	-56.4	1.9
재 산 세		1,506,455	28,260,847	11,422,940	-59.6	658.3
자 동 차 세		16,165,680	11,136,190	14,480,909	30.0	-10.4
주 행 세		-	-	-	-	-
담 배 소 비 세		5,498,346	3,625,909	6,684,100	84.3	21.6
종 합 토 지 세		-	-	-	-	-
지 방 소 득 세		8,328,441	10,366,602	9,875,722	-4.7	18.6
도 시 계 획 세		-	-	-	-	-
사 업 소 세		-	-	-	-	-
과년도징수		139,155	76,353	143,452	87.9	3.1

○ 2016년/2017년 지방세 징수 실적 대비

(단위 : 백만원)

구 분	2016	2017	증감율(%)
부 과 액	406,368	435,972	7.3
징 수 액	393,616	433,889	10.2
과년도징수	1,558	1,477	-5.2

8. 통 관

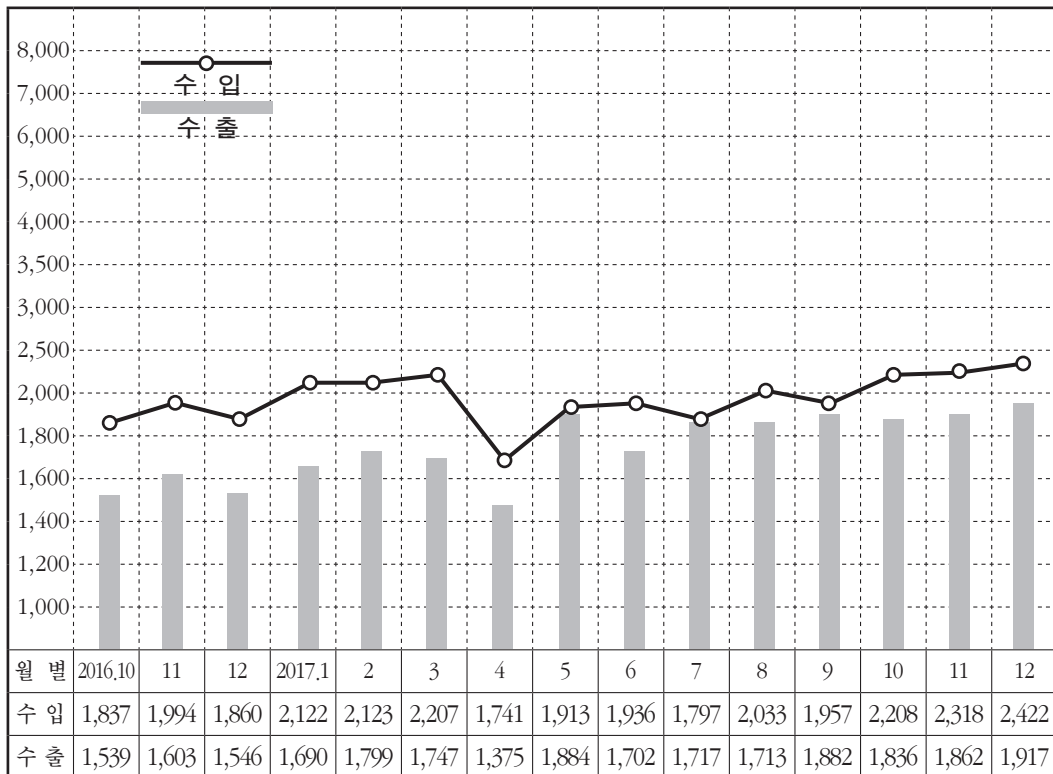
가. 개 황

- 통관수입 : 2017년 4/4분기중 6,948백만불
 - 전 기 비 : 20.1% 증가
 - 전년동기비 : 22.1% 증가

- 통관수출 : 2017년 4/4분기중 5,615백만불
 - 전 기 비 : 5.7% 증가
 - 전년동기비 : 19.8% 증가

(월별 수출입 추이)

(단위 : 백만불)



나. 수출·입 건수

구 분	분기별	2017		증 감 율 (%)	
	2016	3/4	4/4	전 기 비	전년동기비
수입건수	1,327	1,335	1,243	-6.9	-6.3
수출건수	23,947	26,376	23,883	-9.5	-0.3
합 계	25,274	27,711	25,126	-9.3	-0.6

다. 수·출입액

(단위 : 백만불)

구 분	분기별	2017		증 감 율 (%)	
	2016	3/4	4/4	전 기 비	전년동기비
수입금액	5,691	5,787	6,948	20.1	22.1
수출금액	4,688	5,312	5,615	5.7	19.8
합 계	10,379	11,099	12,563	13.2	21.0

○ 2016년/2017년 통관 수출입 실적 대비

(단위 : 백만불)

구 분	2016	2017	증감율(%)
수 입	19,290	24,777	28.4
수 출	17,003	21,124	24.2
총 계	36,293	45,901	26.5

9. 항 만

가. 개 황

○ 입 항

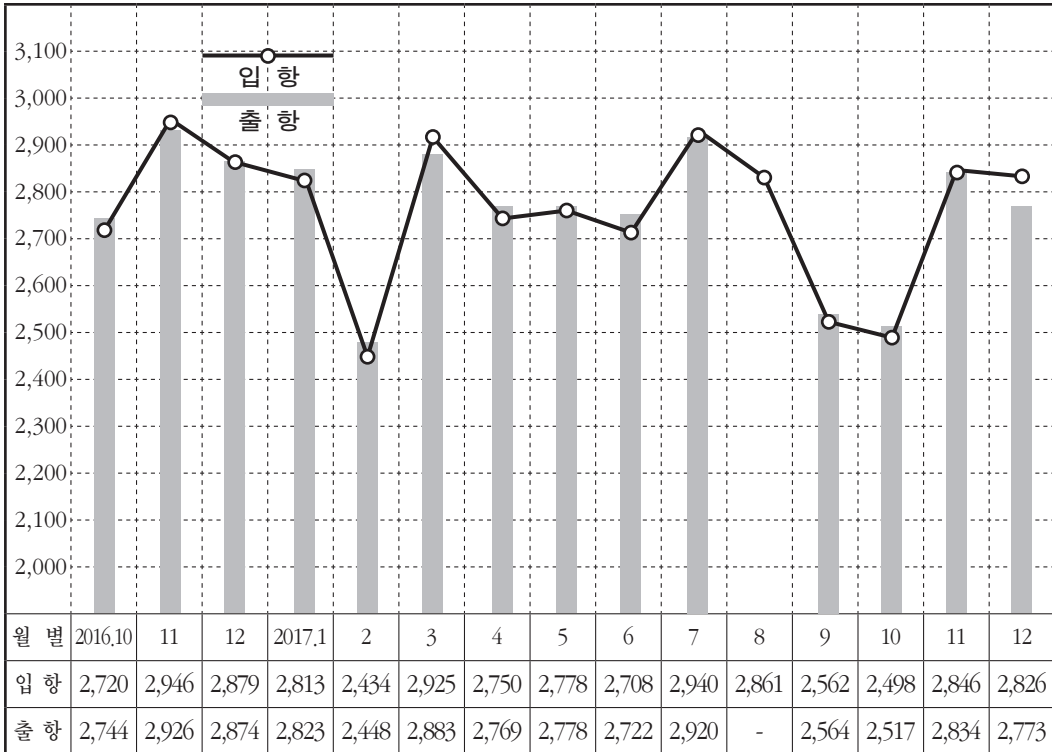
- 2017년도 4/4분기중
 - 선박척수 : 8,170척
 - 선박톤수 : 98,581천톤
 - 화물톤수 : 43,294천R/T

○ 출 항

- 2017년도 4/4분기중
 - 선박척수 : 8,124척
 - 선박톤수 : 98,765천톤
 - 화물톤수 : 21,929천R/T

(월별 선박 입출항 추이)

(단위 : 척)



나. 선박 입·출항 실적

○ 입 항

(단위 : 척, 천 G/T)

구 분		분기별		2016		2017		증 감 율(%)	
				4/4	3/4	4/4	전 기 비	전년동기비	
척 수	계		8,467	8,363	8,170	-2.3	-3.5		
	외 항 선	아국선	950	937	926	-1.2	-2.5		
		외국선	2,835	2,792	2,795	0.1	-1.4		
	내 항 선		4,682	4,634	4,449	-4.0	-5.0		
톤 수	계		105,269	100,267	98,581	-1.7	-6.4		
	외 항 선	아국선	7,160	6,509	6,789	4.3	-5.2		
		외국선	90,091	85,434	83,664	-2.1	-7.1		
	내 항 선		8,018	8,323	8,127	-2.4	1.4		

○ 출 항

(단위 : 척, 천 G/T)

구 분		분기별		2016		2017		증 감 율(%)	
				4/4	3/4	4/4	전 기 비	전년동기비	
척 수	계		8,544	8,348	8,124	-2.7	-4.9		
	외 항 선	아국선	941	944	942	-0.2	0.1		
		외국선	2,909	2,793	2,774	-0.7	-4.6		
	내 항 선		4,694	4,611	4,408	-4.4	-6.1		
톤 수	계		105,704	99,364	98,765	-0.6	-6.6		
	외 항 선	아국선	7,388	6,546	6,860	4.8	-7.1		
		외국선	89,881	84,699	83,766	-1.1	-6.8		
	내 항 선		8,434	8,118	8,137	0.2	-3.5		

다. 지역별 선박입항 실적

○ 입항선박 척수

(단위 : 척)

구 분	분기별	2016	2017		증 감 율(%)	
		4/4	3/4	4/4	전 기 비	전년동기비
합 계		8,545	8,363	8,170	-2.3	-4.4
외 항 선	계	3,834	3,729	3,721	-0.2	-2.9
	일 본	661	641	643	0.3	-2.7
	극 동 지 역	2,696	2,639	2,583	-2.1	-4.2
	동 남 아 지 역	201	203	203	0.0	1.0
	서 남 아 지 역	7	4	5	25.0	-28.6
	중 동 지 역	45	45	47	4.4	4.4
	유 럽 지 역	5	12	3	-75.0	-40.0
	아 주 지 역	4	10	11	10.0	175.0
	북 미 주 지 역	61	45	68	51.1	11.5
	중 미 지 역	23	19	24	26.3	4.3
	남 미 지 역	13	6	17	183.3	30.8
	대 양 주 지 역	114	102	108	5.9	-5.3
	기 타 지 역	4	3	9	200.0	125.0
	내 항 선		4,711	4,634	4,449	-4.0

○ 입항선박 톤수

(단위 : 천 G/T)

구 분	분기별	2016		2017		증 감 율(%)	
		4/4	3/4	4/4	전 기 비	전년동기비	
합 계		105,345	100,267	98,581	-1.7	-6.4	
외 항 선	계	96,790	91,943	90,453	-1.6	-6.5	
	일 본	6,790	4,986	7,274	45.9	7.1	
	극 동 지 역	64,445	58,704	58,049	-1.1	-9.9	
	동 남 아 지 역	7,391	7,790	7,566	-2.9	2.4	
	서 남 아 지 역	261	166	160	-3.6	-38.7	
	중 동 지 역	4,721	4,450	4,044	-9.1	-14.3	
	유 럽 지 역	457	1,117	324	-71.0	-29.1	
	아 주 지 역	309	1,079	909	-15.8	194.2	
	북 미 주 지 역	2,564	2,068	2,968	43.5	15.8	
	중 미 지 역	981	591	910	54.0	-7.2	
	남 미 지 역	1,140	593	1,044	76.1	-8.4	
	대 양 주 지 역	7,674	7,386	7,155	-3.1	-6.8	
	기 타 지 역	51	9	45	400.0	-11.8	
	내 항 선		8,554	8,323	8,127	-2.4	-5.0

라. 지역별 선박출항 실적

○ 출항선박 척수

(단위 : 척)

구 분	분기별	2016	2017		증 감 율(%)	
		4/4	3/4	4/4	전 기 비	전년동기비
합 계		8,544	8,348	8,124	-2.7	-4.9
외 향 선	계	3,850	3,737	3,716	-0.6	-3.5
	일 본	730	721	710	-1.5	-2.7
	극 동 지 역	2,368	2,331	2,291	-1.7	-3.3
	동 남 아 지 역	325	294	294	0.0	-9.5
	서 남 아 지 역	5	10	14	40.0	180.0
	중 동 지 역	25	20	24	20.0	-4.0
	유 럽 지 역	15	12	1	-91.7	-93.3
	아 주 지 역	4	2	4	100.0	0.0
	북 미 주 지 역	101	100	94	-6.0	-6.9
	중 미 지 역	23	30	38	26.7	65.2
	남 미 지 역	16	11	22	100.0	37.5
	대 양 주 지 역	169	149	174	16.8	3.0
	기 타 지 역	69	57	50	-12.3	-27.5
	내 향 선		4,694	4,611	4,408	-4.4

○ 출항선박 톤수

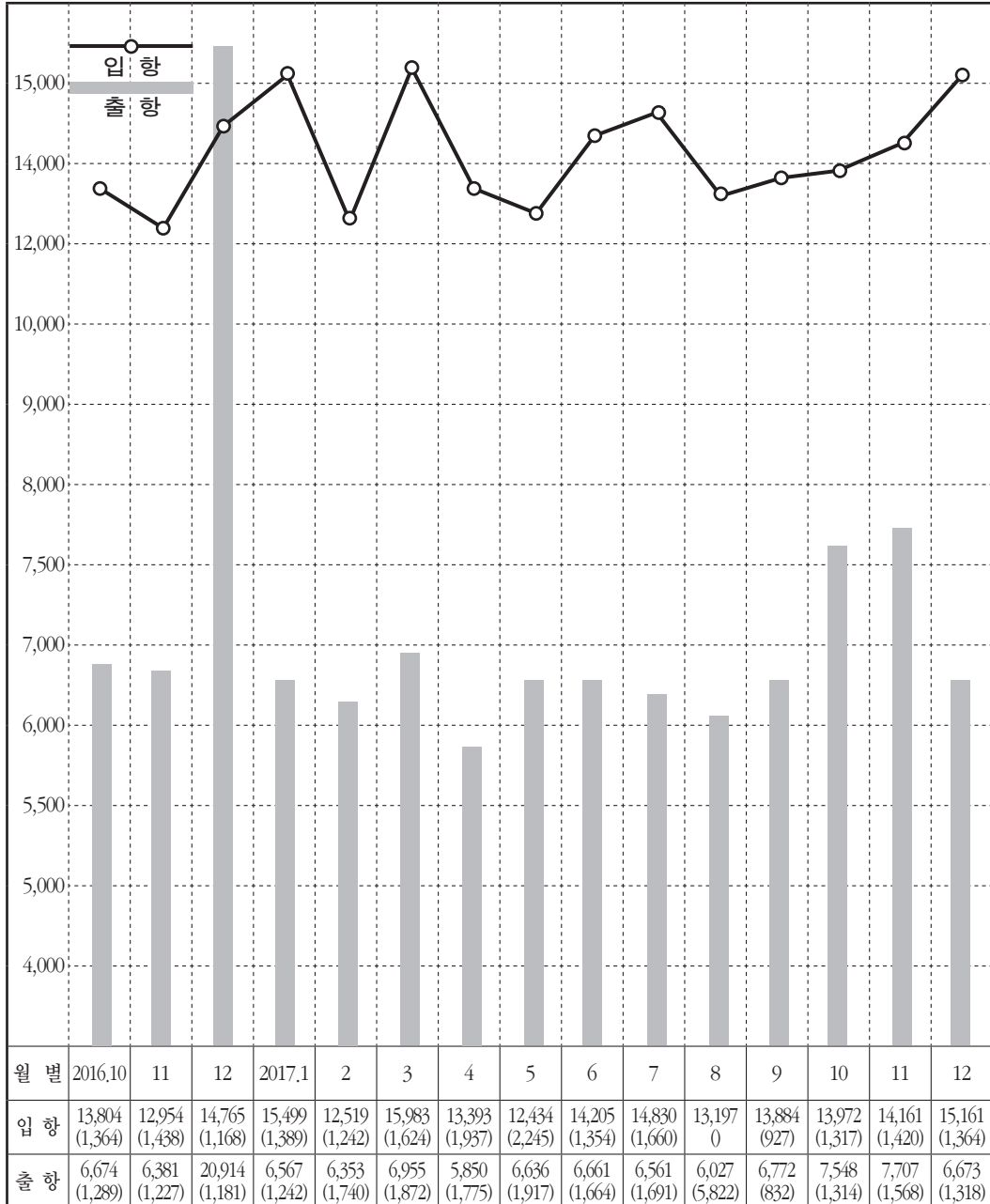
(단위 : 천 G/T)

구 분	분기별	2016	2017		증 감 율(%)	
		4/4	3/4	4/4	전 기 비	전년동기비
합 계		105,704	99,364	98,765	-0.6	-6.6
외 항 선	계	97,269	91,245	90,627	-0.7	-6.8
	일 본	5,573	6,532	5,743	-12.1	3.1
	극 동 지 역	53,478	51,353	50,470	-1.7	-5.6
	동 남 아 지 역	13,769	12,407	12,496	0.7	-9.2
	서 남 아 지 역	106	224	431	92.4	306.6
	중 동 지 역	2,972	2,303	2,892	25.6	-2.7
	유 럽 지 역	723	728	33	-95.5	-95.4
	아 주 지 역	371	213	381	78.9	2.7
	북 미 주 지 역	4,220	4,002	3,771	-5.8	-10.6
	중 미 지 역	1,073	1,250	1,704	36.3	58.8
	남 미 지 역	1,005	928	1,571	69.3	56.3
	대 양 주 지 역	10,803	9,400	9,529	1.4	-11.8
	기 타 지 역	3,172	1,900	1,602	-15.7	-49.5
	내 항 선		8,434	8,118	8,137	0.2

마. 화물 입·출항

(월별 화물 입·출항 추이)

(단위 : 천 R/T)



※ ()안은 화물 환적

○ 입항화물

(단위 : R/T)

구 분	분기별	2016	2017		증 감 율 (%)	
		4/4	3/4	4/4	전기비	전년동기비
전 체		41,524,357	41,911,808	43,294,977	3.3	4.3
유 류 (원유+석유정제품)		17,534,098	18,617,608	19,106,097	2.6	9.0
비 료		54,233	43,304	96,568	123.0	78.1
시 멘 트		799,047	628,119	749,307	19.3	-6.2
수 산 품		2,306	2,507	6,593	163.0	185.9
목 재 (펄프인쇄물 포함)		270,943	288,279	320,861	11.3	18.4
섬 유 제 및 품		900,769	1,019,091	947,082	-7.1	5.1
무 연 탄		4,979	4,661	0	-100.0	-100.0
유 연 탄		7,005,639	6,076,210	6,339,821	4.3	-9.5
기 타 광 석 품 및 생 산 품		3,203,281	3,345,848	3,994,088	19.4	24.7
기 계 류 및 부 품		129,203	106,024	95,747	-9.7	-25.9
철 재 (철강·철강제품포함)		789,903	566,715	511,108	-9.8	-35.3
모 래		201,223	2,822	2,651	-6.1	-98.7
화 공 품		1,042,433	949,800	945,943	-0.4	-9.3
철 광 석		6,531,993	7,271,950	8,606,508	18.4	31.8
기 타		474,655	482,320	516,368	7.1	8.8

※ ()안은 화물 환적

○ 출항화물

(단위 : R/T)

구 분	분기별	2016		2017		증 감 율 (%)	
		4/4	3/4	4/4	전기비	전년동기비	
전	체	20,914,441	19,361,536	21,929,478	13.3	4.9	
유	류 (원유+석유정제품)	10,570,358	9,674,141	12,325,101	27.4	16.6	
비	료	120,750	226,532	141,774	-37.4	17.4	
시	멘 트	115,387	164,535	127,225	-22.7	10.3	
수	산 품	1,340	842	3,054	262.7	127.9	
목	재 (펄프인쇄물 포함)	15,691	14,699	18,591	26.5	18.5	
섬	유 제 및 섬 유 제 품	1,255,679	1,131,919	991,683	-12.4	-21.0	
무	연 탄	130	4,489	154	-96.6	18.5	
유	연 탄	0	0	0	0	0	
기	타 광 석 및 생 산 품	957,350	1,070,624	1,080,828	1.0	12.9	
기	계 류 및 부 품	314,034	184,344	183,980	-0.2	-41.4	
철	재 (철강·철강제품포함)	3,438,361	2,524,868	3,241,101	28.4	-5.7	
모	래	9,100	22,604	28,563	26.4	213.9	
화	공 품	1,547,508	1,482,920	1,474,832	-0.5	-4.7	
철	광 석	13,252	2,301	2,550	10.8	-80.8	
기	타	724,642	625,658	605,492	-3.2	-16.4	

※ ()안은 화물 환적

바. 2017년도 4/4분기 컨테이너 수송실적

(단위 : TEU, RT)

구 분	합 계	수 출 입		내 향	환 적		
		입 향	출 향		입 향	출 향	
화 물 량	9,386,661	2,925,678	3,861,621	-	1,270,997	1,328,365	
T . E . U	566,810	215,807	215,756	-	67,383	67,864	
합 계	소계	373,556	145,617	22,712	-	40,294	40,210
	적	301,239	94,859	147,435	-	35,004	36,370
	공	72,317	50,758	135,006	-	5,290	3,840
10"	소계	0	0	12,429	-	0	0
	적	0	0	0	-	0	0
	공	0	0	0	-	0	0
20"	소계	180,469	75,447	0	-	13,274	12,626
	적	143,543	41,539	79,122	-	12,545	12,491
	공	36,926	33,908	76,968	-	729	135
40"	소계	192,421	70,091	2,154	-	26,744	27,305
	적	157,064	53,241	68,281	-	22,186	23,600
	공	35,357	16,850	58,037	-	4,558	3,705
기 타	소계	666	79	10,244	-	276	279
	적	632	79	32	-	273	279
	공	34	0	1	-	3	0

• 적 : 화물적재, 공 : 화물미적재

• 1 T.E.U : Twenty-foot Equivalent Units(20피트형 환산개수를 말함)
40피트형 컨테이너는 2TEU로 계산함.

10. 어 획

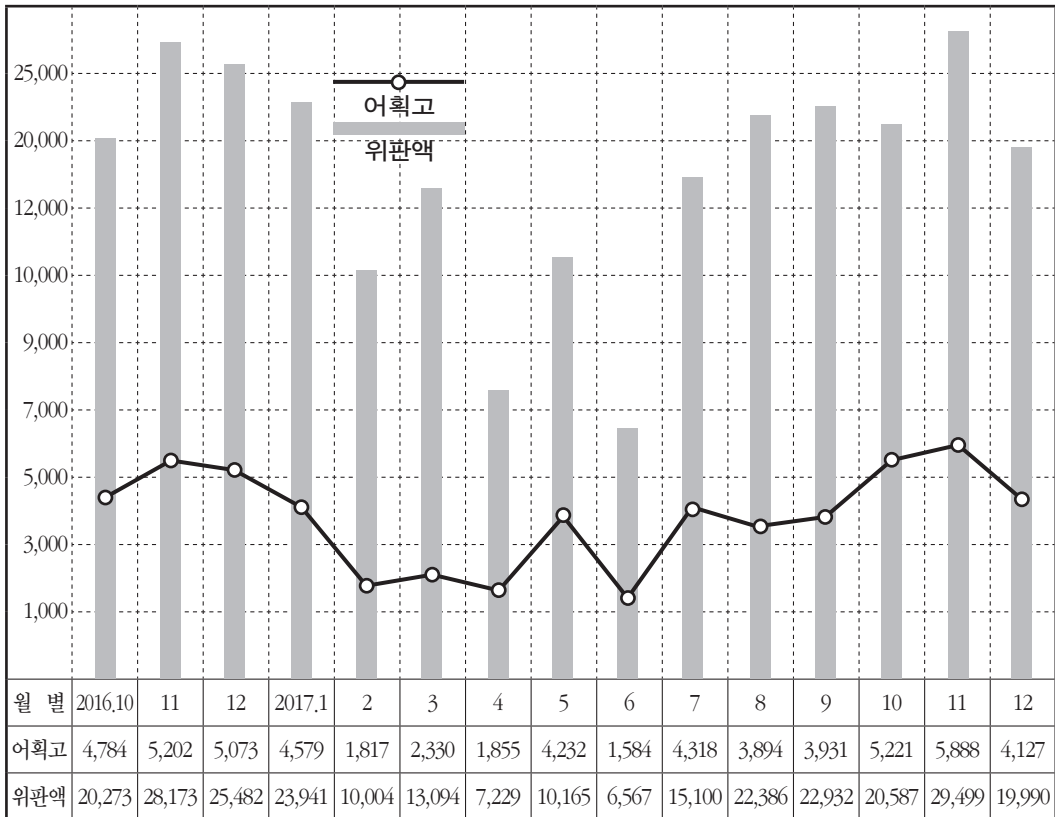
가. 개 황

- 어 획 고 : 2017년도 4/4분기중 15,307 M/T
 - 전 기 비 : 26.1% 증가
 - 전년동기비 : 1.6% 증가

- 위 판 액 : 2017년도 4/4분기중 70,672백만원
 - 전 기 비 : 17% 증가
 - 전년동기비 : 4.4% 감소

(월별 어획 · 위판 추이)

(단위 : M/T, 백만원)



나. 어획고

(단위 : M/T)

구분 \ 분기별	2016	2017		증감율 (%)	
	4/4	3/4	4/4	전기비	전년동기비
계	12,681	8,571	12,532	46.2	-1.2
어류	76	-	71	-	-6.6
패류	2,302	3,572	2,704	-24.3	17.5
건어물	15,059	12,143	15,307	26.1	1.6

다. 위판액

(단위 : 백만원)

구분 \ 분기별	2016	2017		증감율 (%)	
	4/4	3/4	4/4	전기비	전년동기비
계	54,394	38,555	51,661	34.0	-5.0
어류	674	-	596	-	-11.6
패류	18,860	21,863	18,415	-15.8	-2.4
건어물	73,928	60,418	70,672	17.0	-4.4

○ 2016년/2017년 어획고 및 위판액 실적 대비

▶ 어획고

(단위 : M/T)

구분	2016	2017	증감율 (%)
어류	26,719	35,450	32.7
패류	76	191	151.3
건어물	6,606	8,206	24.2
계	33,401	43,847	31.3

▶ 위판액

(단위 : 백만원)

구분	2016	2017	증감율 (%)
어류	123,656	147,950	19.6
패류	674	920	36.5
건어물	40,962	53,979	31.8
계	165,292	202,849	22.7

11. 전 력

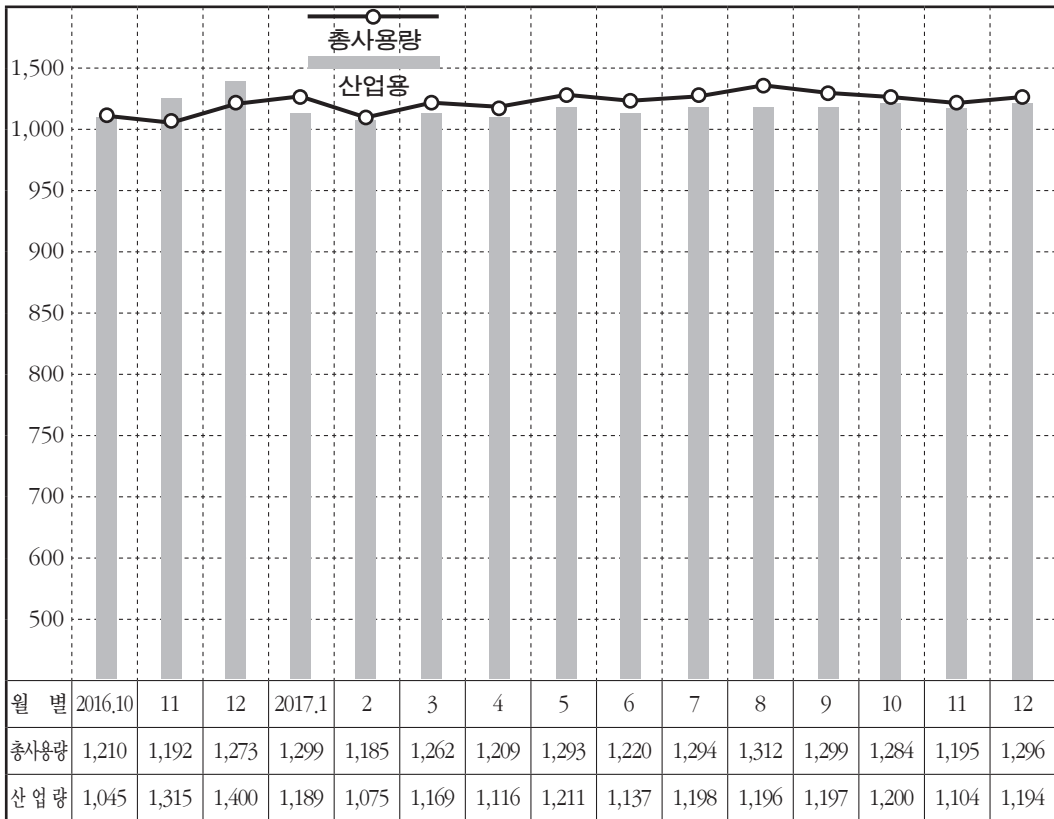
가. 개 황

- 2017년도 4/4분기중 전력사용량은 3,777,102M.W.H
 - 전 기 비 : 3.3% 감소
 - 전년동기비 : 2.7% 증가

- 2017년도 4/4분기중 산업용 전력사용량은 3,498,447M.W.H
 - 전 기 비 : 2.6% 감소
 - 전년동기비 : 2.6% 증가

(월별 전력 사용량 추이)

(단위 : 천 M.W.H)



나. 사용량

(단위 : M,W,H)

구 분 \ 분기별	2016	2017		증 감 율(%)	
	4/4	3/4	4/4	전 기 비	전년동기비
주 택 용	89,062	103,975	90,091	-13.4	1.2
일 반 용	126,725	159,221	133,816	-16.0	5.6
산 업 용	3,409,300	3,592,283	3,498,447	-2.6	2.6
농 사 용	20,613	29,393	23,875	-18.8	15.8
가 로 등	6,494	5,608	6,534	16.5	0.6
교 육 용	9,362	10,370	9,931	-4.2	6.1
심 야	14,886	5,674	14,408	153.9	-3.2
계	3,676,442	3,906,530	3,777,102	-3.3	2.7

다. 판매액

(단위 : 천원)

구 분 \ 분기별	2016	2017		증 감 율(%)	
	4/4	3/4	4/4	전 기 비	전년동기비
주 택 용	9,879,641	11,775,679	9,196,291	-21.9	-6.9
일 반 용	16,677,127	22,465,022	17,423,239	-22.4	4.5
산 업 용	345,764,059	362,997,354	346,981,557	-4.4	0.4
농 사 용	998,092	1,398,872	1,132,368	-19.1	13.5
가 로 등	708,966	664,051	703,830	6.0	-0.7
교 육 용	1,052,244	1,216,191	1,000,978	-17.7	-4.9
심 야	1,022,365	329,044	873,832	165.6	-14.5
계	376,102,494	400,846,219	377,312,095	-5.9	0.3

○ 2016/2017년 전력사용량 실적 대비

(단위 : M, W, H)

구 분	2016	2017	증 감 율(%)
주 택 용	376,427	377,376	0.3
일 반 용	531,845	570,318	7.2
산 업 용	13,220,840	13,990,728	5.8
농 사 용	64,487	87,636	35.9
가 로 등	23,710	24,389	2.9
교 육 용	34,086	39,122	14.8
심 야	70,296	64,891	-7.7
계	14,321,691	15,154,460	5.8

○ 2016년/2017년 전력판매액 대비

(단위 : 백만원)

구 분	2016	2017	증 감 율(%)
주 택 용	45,065,773	40,195,587	-10.8
일 반 용	71,526,955	75,573,205	5.7
산 업 용	1,305,690,092	1,376,943,409	5.5
농 사 용	3,395,893	4,294,839	26.5
가 로 등	2,746,888	2,767,961	0.8
교 육 용	4,080,590	4,127,209	1.1
심 야	4,707,706	4,226,497	-10.2
계	1,437,213,897	1,508,128,707	4.9

12. 운 송

◎ 철 도

가. 개 황

○ 승 객 : 2017년도 4/4분기중 승·강차인원

• 승차인원 : 282,373명

- 전 기 비 : 0.4% 감소

- 전년동기비 : 40.8% 증가

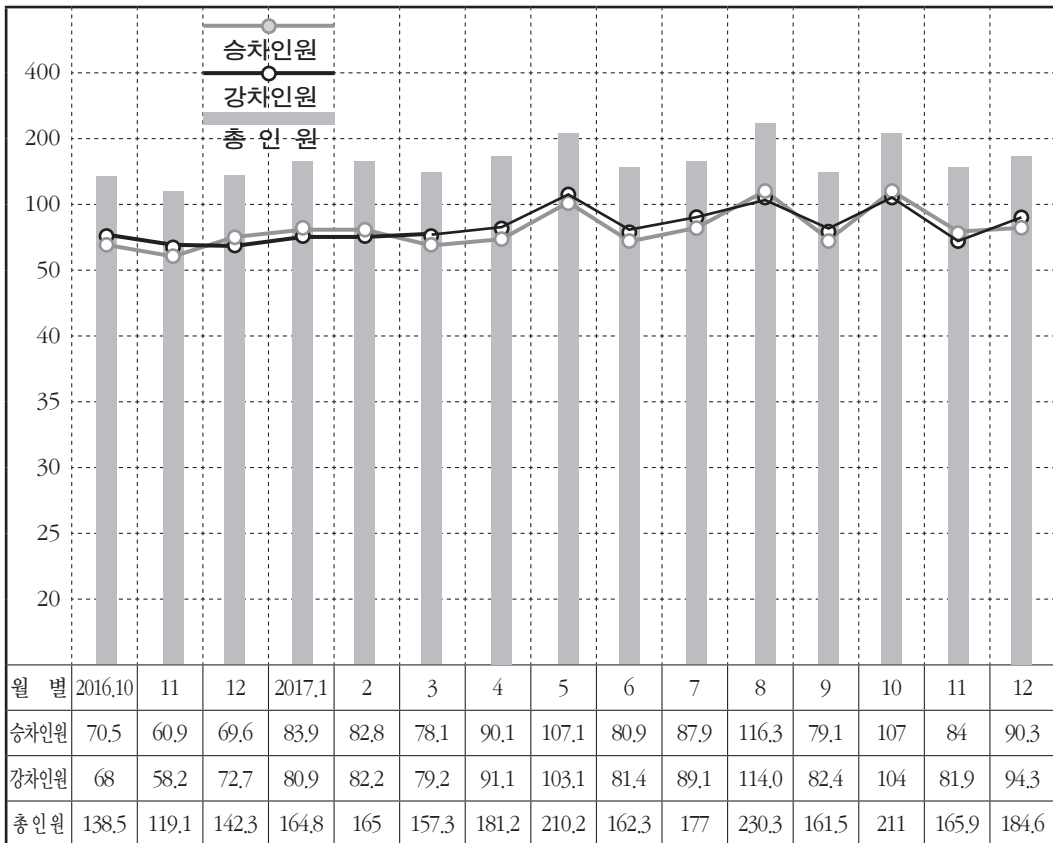
• 강차인원 : 280,564명

- 전 기 비 : 1.8% 감소

- 전년동기비 : 41% 증가

(월별 승·강차객 추이)

(단위 : 천명)



나. 승·강차객 현황

(단위 : 명)

구 분	분기별	2016		2017		증 감 율(%)	
		4/4	3/4	4/4	전 기 비	전년동기비	
승차인원		200,510	283,403	282,373	-0.4	40.8	
강차인원		199,028	285,689	280,564	-1.8	41.0	
합 계		399,538	569,092	562,937	-1.1	40.9	

※ 여천역 승·강차 승객 포함

○ 2016년/2017년 여수역(여천역 포함) 철도 승·강차승객 실적 대비

(단위 : 명)

구 분	2016	2017	증 감 율(%)
승 차 여 객	878,740	1,088,946	23.9
강 차 여 객	891,063	1,084,400	21.7
계	1,769,803	2,173,346	22.8

◎ 고속버스

가. 여수 → 서울(편도)

(단위 : 명)

구 분 \ 분기별	2016	2017		증 감 율(%)	
	4/4	3/4	4/4	전 기 비	전년동기비
승차승객	22,776	25,807	23,715	-8.1	4.1

나. 여수 → 부산(편도)

(단위 : 명)

구 분 \ 분기별	2016	2017		증 감 율(%)	
	4/4	3/4	4/4	전 기 비	전년동기비
승차승객	6,439	7,347	7,008	-4.6	8.8

다. 여수 → 인천(편도)

(단위 : 명)

구 분 \ 분기별	2016	2017		증 감 율(%)	
	4/4	3/4	4/4	전 기 비	전년동기비
승차승객	2,277	2,601	2,656	2.1	16.6

○ 2016년/2017년 고속버스(편도) 이용실적 대비

(단위 : 명)

구 분	2016	2017	증 감 율(%)
여수 → 서울	99,233	96,735	-2.5
여수 → 부산	29,221	28,306	-3.1
여수 → 인천	10,173	10,290	1.2

◎ 해 운

가. 승·하선 여객 운송 실적

○ 여수 ⇄ 제주도(왕복)

(단위 : 명)

구 분	분기별	2017		증 감 율(%)	
	2016	3/4	4/4	전 기 비	전년동기비
승선(출항)여객	15,174	28,936	27,137	-6.2	78.8
하선(입항)여객	17,541	28,076	29,922	6.6	70.6
합 계	32,715	57,012	57,059	0.1	74.4

○ 2017년 여수 ⇄ 제주(왕복) 승·하선 여객 운송실적

구 분	승선(출항) 여객	하선(입항) 여객	합 계
2017	97,919	102,745	200,664

○ 여수 ⇄ 거문도(왕복)

(단위 : 명)

구 분	분기별	2017		증 감 율(%)	
	2016	3/4	4/4	전 기 비	전년동기비
승선(출항)여객	17,844	25,062	15,504	-38.1	-13.1
하선(입항)여객	16,994	24,300	15,005	-38.3	-11.7
합 계	34,838	49,362	30,509	-38.2	-12.4

○ 2016년/2017년 여수 ⇄ 거문도(왕복) 승·하선 여객 운송실적 대비 (단위 : 명)

구 분	2016	2017	증 감 율(%)
승 선 여 객	81,636	86,737	6.2
하 선 여 객	81,236	84,957	4.6
합 계	162,872	171,694	5.4

◎ 항 공

가. 2017년 4/4분기 운송 실적

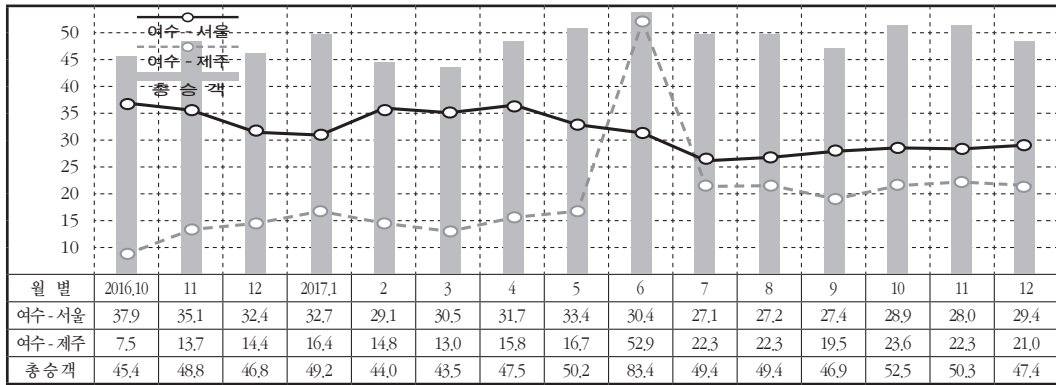
(단위: 명)

구 분	분기별	2017		증 감 율(%)	
	2016	3/4	4/4	전 기 비	전년동기비
여수 ↔ 서울	105,594	81,834	83,491	2.0	-20.9
여수 ↔ 제주	35,706	67,005	67,114	0.2	88.0
합 계	141,300	148,839	150,605	1.2	6.6

(여수↔서울, 여수↔제주 왕복)

(월별 운송 추이)

(단위: 천명)



나. 2017년 4/4분기중 여수공항의 월별 결항율(%)

구 분	월 별	10월	11월	12월
여수 ↔ 서울(김포)		1.6	-	4.8
여수 ↔ 제주		1.1	-	3.2
합 계		1.4	-	4.1

다. 2016년/2017년 여수공항 항공이용객 실적대비 및 평균결항율

구 분	2016년 탑승객수(명)	2017년 탑승객수(명)	증감율(%)	평균결항율(%)
여수 ↔ 서울	402,147	353,501	-12.1	1.3
여수 ↔ 제주	92,407	264,441	186.2	2.6
합 계	494,554	617,942	24.9	1.95

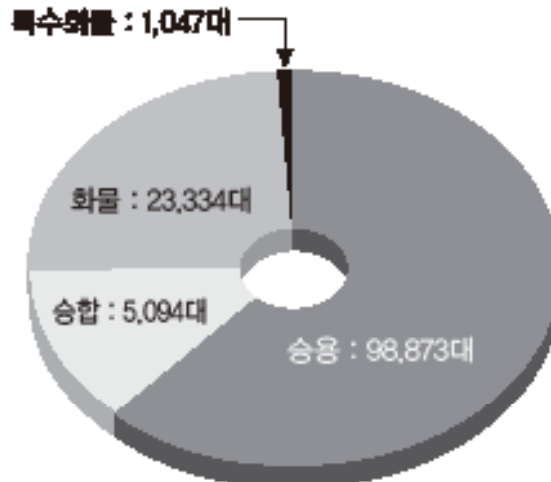
13. 자동차

가. 개황

- 2017년 9월중 여수시 관내차량 등록
총대수는 128,348대로
 - 전 월 비 : 48대 증가
 - 전년동월비 : 3,500대 증가

나. 차량 등록 현황

- 여수시 128,348대
 - 승용 : 98,873대 (76.7%)
 - 승합 : 5,094대 (4.1%)
 - 화물 : 23,334대 (18.2%)
 - 특수화물 : 1,047대 (0.7%)



〈차량별 등록현황〉

구 분		월 별	2016. 12	2017. 10	2017. 11	2017. 12	증 감(대)	
							전월비	전년동월비
승 용	관		146	173	173	173	3.1	18.0
	자		93,476	96,478	96,519	96,478	0.3	3.4
	영		2,124	2,222	2,197	2,222	0.1	0.0
	소계		95,746	98,873	98,889	98,873	0.3	3.4
승 합	관		134	140	139	140	-0.7	2.9
	자		4,444	4,278	4,305	4,278	0.0	-3.8
	영		698	676	675	676	0.3	-3.4
	소계		5,276	5,094	5,119	5,094	0.0	-3.6
화 물	관		191	192	193	192	-0.5	-1.1
	자		19,698	19,975	20,006	19,975	0.1	1.5
	영		2,949	3,167	3,142	3,167	0.2	5.7
	소계		22,838	23,334	23,341	23,334	0.1	2.0
특 수 화 물	관		15	14	16	14	0.0	0.0
	자		217	240	237	240	2.1	12.3
	영		756	793	794	793	0.4	3.0
	소계		988	1,047	1,047	1,047	0.8	5.0
합 계	관		486	519	521	519	0.6	5.6
	자		117,835	120,971	121,067	120,971	0.3	2.8
	영		6,527	6,858	6,808	6,858	0.2	2.5
	총계		124,848	128,348	128,396	128,348	0.3	2.8

14. 관광업계

◎ 여수방문 관광객 추이

- 2017년도 방문객 누계 : 15,085,171명
- 전년비 : 14.9% 증가

가. 한화 아쿠아플라넷

- 2017년도 방문객 누계 : 1,009,499명
- 전년동기비 : 33.7% 증가

나. 케이블카

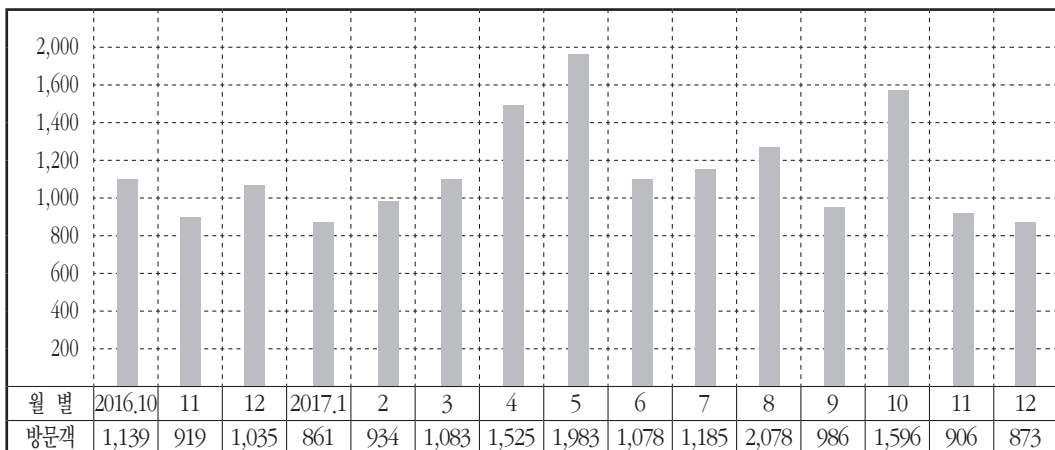
- 2017년도 방문객 누계 : 2,175,405명
- 전년동기비 : 14.7% 증가

다. 레일바이크

- 2017년도 방문객 누계 : 326,318명
- 전년동기비 : 65.2% 감소

(여수시 월별 방문객 추이)

(단위 : 천명)



◎ 여수방문 관광객 추이

(단위 : 만명)

구 분	분기별	2016	2017	증 감 율(%)
		연간	연간	전년동기비
방 문 객		1,316	1,508	14.9

가. 한화 아쿠아플라넷

(단위 : 명)

구 분	분기별	2016	2017	증 감 율(%)
		연간	연간	전년동기비
방 문 객		755,110	1,009,499	33.7

나. 해상 케이블카

(단위 : 명)

구 분	분기별	2016	2017	증 감 율(%)
		연간	연간	전년동기비
방 문 객		1,896,688	2,175,405	14.7

다. 레일바이크

(단위 : 명)

구 분	분기별	2016	2017	증 감 율(%)
		연간	연간	전년동기비
방 문 객		197,571	326,318	65.2

부 록

I . 전국주요경제지표

II . 광주 · 전남 주요경제지표

I. 전국주요경제지표

연월	통 화 금 용															
	계 절 조 정 계 열															
	본원통화		협의통화				광의통화				금융기관유동성				광의유동성	
	평균잔액		말잔액		평균잔액		말잔액		평균잔액		말잔액		평균잔액		말잔액	
	조원	증감률 (%)	조원	증감률 (%)	조원	증감률 (%)	조원	증감률 (%)	조원	증감률 (%)	조원	증감률 (%)	조원	증감률 (%)	조원	증감률 (%)
2003	35.8	6.5	295.0	5.1	283.4	6.9	895.6	2.8	889.0	7.9	1,205.9	4.5	1,187.8	8.8	1,405.2	5.4
2004	37.3	4.2	318.1	7.8	306.8	8.3	953.8	6.5	929.6	4.6	1,293.7	7.3	1,260.5	6.1	1,513.0	7.7
2005	38.8	4.1	325.6	2.4	332.9	8.5	1,017.3	6.7	994.0	6.9	1,387.0	7.2	1,348.8	7.0	1,647.7	8.9
2006	41.7	7.4	361.5	11.0	330.1	-0.8	1,144.6	12.5	1,076.7	8.3	1,532.7	10.5	1,454.9	7.9	1,823.4	10.7
2007	48.5	16.5	308.2	-14.7	312.8	-5.2	1,277.7	11.6	1,197.1	11.2	1,693.7	10.5	1,603.5	10.2	2,037.8	11.8
2008	52.3	7.7	321.2	4.2	307.3	-1.8	1,420.5	11.2	1,367.7	14.3	1,838.8	8.6	1,794.8	11.9	2,235.1	9.7
2009	61.7	18.1	380.3	18.4	357.3	16.3	1,564.6	10.1	1,508.6	10.3	2,012.2	9.4	1,937.3	7.9	2,477.0	10.8
2010	67.6	9.5	418.1	9.9	399.4	11.8	1,654.7	5.8	1,639.7	8.7	2,131.8	5.9	2,096.5	8.2	2,656.1	7.2
2011	75.2	11.3	428.3	2.4	425.7	6.6	1,745.5	5.5	1,709.0	4.2	2,270.3	6.5	2,208.2	5.3	2,879.6	8.4
2012	82.1	9.2	461.1	7.7	442.0	3.8	1,840.1	5.4	1,798.6	5.2	2,456.8	8.2	2,379.5	7.8	3,119.0	8.3
2013	91.4	11.3	506.1	9.8	484.1	9.5	1,924.6	4.6	1,885.8	4.8	2,614.6	6.4	2,543.2	6.9	3,347.0	7.3
2014	103.3	13.1	575.0	13.6	536.7	10.9	2,080.8	8.1	2,009.6	6.6	2,838.7	8.6	2,721.5	7.0	3,631.4	8.5
2015	120.7	16.8	696.3	21.1	636.6	18.6	2,248.6	8.1	2,182.9	8.6	3,092.0	8.9	2,986.7	9.7	3,934.8	8.4
2016	137.4	13.9	774.2	11.2	734.4	15.4	2,398.6	6.7	2,342.6	7.3	3,323.3	7.5	3,229.9	8.1	4,226.9	7.4
2016. 1	129.9	0.7	697.3	0.1	698.0	1.5	2,271.4	1.0	2,264.6	0.9	3,117.9	0.8	3,109.1	0.7	3,978.4	1.1
2	129.9	0.0	707.1	1.4	701.9	0.5	2,288.2	0.7	2,279.4	0.7	3,138.5	0.7	3,130.8	0.7	3,994.7	0.4
3	132.7	2.1	720.4	1.9	711.4	1.4	2,297.4	0.4	2,295.6	0.7	3,182.2	1.4	3,158.2	0.9	4,040.0	1.1
4	135.3	2.0	716.9	-0.5	720.1	1.2	2,300.5	0.1	2,302.8	0.3	3,186.8	0.1	3,171.4	0.4	4,048.9	0.2
5	136.4	0.8	729.6	1.8	724.6	0.6	2,324.7	1.0	2,318.9	0.7	3,214.7	0.9	3,195.8	0.8	4,087.2	0.9
6	137.2	0.6	734.7	0.7	729.5	0.7	2,328.9	0.2	2,332.8	0.6	3,227.7	0.4	3,218.2	0.7	4,100.7	0.3
7	137.4	0.1	737.9	0.4	735.7	0.8	2,354.7	1.1	2,350.2	0.7	3,259.3	1.0	3,239.0	0.6	4,139.6	0.9
8	139.4	1.5	753.8	2.2	742.9	1.0	2,379.8	1.1	2,377.0	1.1	3,283.3	0.7	3,275.3	1.1	4,172.6	0.8
9	140.9	1.1	757.7	-0.1	751.4	1.1	2,383.4	0.2	2,384.3	0.3	3,299.5	0.5	3,290.4	0.5	4,187.2	0.4
10	141.9	0.7	764.8	1.6	758.4	0.9	2,392.7	0.4	2,392.3	0.3	3,311.2	0.4	3,309.0	0.6	4,203.5	0.4
11	143.8	1.4	771.6	0.9	766.3	1.1	2,403.2	0.4	2,403.5	0.5	3,325.3	0.4	3,327.9	0.6	4,224.1	0.5
12	144.4	0.4	774.2	0.3	772.7	0.8	2,398.6	-0.2	2,410.0	0.3	3,323.3	-0.1	3,333.3	0.2	4,226.9	0.1
2017. 1	143.4	-0.7	780.1	0.8	769.5	-0.4	2,409.5	0.5	2,412.8	0.1	3,351.1	0.8	3,344.4	0.3	4,256.7	0.7
2	144.8	1.0	778.2	-0.3	771.8	0.3	2,422.4	0.5	2,420.7	0.3	3,367.7	0.5	3,367.1	0.7	4,281.5	0.6
3	144.7	-0.1	791.6	1.7	786.6	1.9	2,441.5	0.8	2,439.8	0.8	3,407.6	1.2	3,386.5	0.6	4,328.7	1.1
4	150.1	3.7	793.7	0.3	791.7	0.6	2,450.5	0.4	2,453.4	0.6	3,434.0	0.8	3,405.0	0.5	4,362.3	0.8
5	150.0	-0.1	798.0	0.5	793.2	0.2	2,457.8	0.3	2,461.2	0.3	3,439.9	0.2	3,421.4	0.5	4,383.8	0.5
6	152.1	1.4	807.7	1.2	797.8	0.6	2,457.2	0.0	2,472.2	0.4	3,444.3	0.1	3,438.7	0.5	4,395.8	0.3
7	152.0	-0.1	809.8	0.3	805.3	0.9	2,477.1	0.8	2,468.3	-0.2	3,483.7	1.1	3,449.2	0.3	4,434.4	0.9
8	153.0	0.6	808.1	-0.2	810.9	0.7	2,479.6	0.1	2,486.3	0.7	3,481.3	-0.1	3,478.8	0.9	4,434.9	0.0
9	156.5	2.3	824.7	2.1	812.8	0.2	2,492.9	0.5	2,491.3	0.2	3,485.9	0.1	3,481.3	0.1	4,443.1	0.2
10	156.2	-0.2	830.4	0.7	829.6	2.1	2,507.8	0.6	2,511.5	0.8	3,509.6	0.7	3,507.8	0.7	4,463.0	0.4
11	158.3	1.3	826.2	-0.5	821.5	-1.0	2,520.0	0.5	2,517.0	0.2	3,518.5	0.3	3,516.2	0.2	4,478.6	0.4

1) 계절변동조정은 BOK-X-12 ARIMA를 이용하여 2001년 12월 이후 시계열을 대상으로 조정하였으며 증감률은 전기대비임
 2) 이 장부터 증감률 또는 동락률은 별도의 주석이 없을 경우 전년동기대비임
 3) 본원통화 = 현금통화 + 중앙은행의 대 예금취급기관 부채 등(RP, 통화안정증권 제외)
 4) 협의통화(M1) = 현금통화 + 요구불예금 및 수시입출식저축예금(MMF 포함)
 단, 2005년 11월부터는 익일환매제도가 적용된 범인 MMF 제외, 2007.3.22부터는 미래가격제가 도입된 개인 MMF도 제외
 5) 광의통화(M2) = M1 + 기간통화 예 적금 및 부금 + 시장형금증상품 (양도성예금증서, 환매조건부채권매도, 표지어음 등) + 실적배당형상품 (금전신단, 수익증권, CMA 등)
 단, 2009.7월부터 독립적인 결제서비스를 제공하는 증권사의 CMA를 서비스 제공시점에 따라 포함 + 금융채 + 기타(투신증권저축, 종합금융회사 발행어음 등)
 6) 금융기관유동성(L) = M2 + 예금취급기관의 2년이상 유동성상품 + 증권금융예수금 + 생명보험회사 보험계약준비금 등(중간 M3)
 7) 광의유동성(L) = L + 정부 및 기업 등이 발행한 유동성상품 등
 8) 간접투자자산 운용업법 시행(2004.4)에 따른 수익증권 취급기관 및 상품 확대분 반영으로 2004년 4월 이후의 시계열이 조정됨

연월	통 화 금 용															
	원 계 열															
	본원통화		협의통화				광의통화				금융기관유동성				광의유동성	
	평균잔액		말잔액		평균잔액		말잔액		평균잔액		말잔액		평균잔액		말잔액	
	조원	증감률 (%)	조원	증감률 (%)	조원	증감률 (%)	조원	증감률 (%)	조원	증감률 (%)	조원	증감률 (%)	조원	증감률 (%)	조원	증감률 (%)
2003	35.8	6.5	299.0	5.4	283.4	6.9	898.1	3.0	889.0	7.9	1,209.8	4.7	1,187.8	8.8	1,411.1	5.6
2004	37.3	4.2	321.7	7.6	306.8	8.3	954.7	6.3	929.6	4.6	1,295.8	7.1	1,260.5	6.1	1,517.0	7.5
2005	38.8	4.1	332.3	3.3	332.9	8.5	1,021.4	7.0	994.0	6.9	1,391.6	7.4	1,348.8	7.0	1,654.0	9.0
2006	41.7	7.4	371.1	11.7	330.1	-0.8	1,149.3	12.5	1,076.7	8.3	1,538.3	10.5	1,454.9	7.9	1,830.7	10.7
2007	48.5	16.5	316.4	-14.7	312.8	-5.2	1,273.6	10.8	1,197.1	11.2	1,691.6	10.0	1,603.5	10.2	2,037.2	11.3
2008	52.3	7.7	330.6	4.5	307.3	-1.8	1,425.9	12.0	1,367.7	14.3	1,845.2	9.1	1,794.8	11.9	2,243.3	10.1
2009	61.7	18.1	389.4	17.8	357.3	16.3	1,566.9	9.9	1,508.6	10.3	2,018.8	9.4	1,937.3	7.9	2,486.7	10.8
2010	67.6	9.5	427.8	9.9	399.4	11.8	1,660.5	6.0	1,639.7	8.7	2,137.2	5.9	2,096.5	8.2	2,665.0	7.2
2011	75.2	11.3	442.1	3.3	425.7	6.6	1,751.5	5.5	1,709.0	4.2	2,277.7	6.6	2,208.2	5.3	2,889.7	8.4
2012	82.1	9.2	470.0	6.3	442.0	3.8	1,835.6	4.8	1,798.6	5.2	2,456.1	7.8	2,379.5	7.8	3,121.9	8.0
2013	91.4	11.3	515.6	9.7	484.1	9.5	1,920.8	4.6	1,885.8	4.8	2,615.1	6.5	2,543.2	6.9	3,350.5	7.3
2014	103.3	13.1	585.8	13.6	536.7	10.9	2,077.2	8.1	2,009.6	6.6	2,841.8	8.7	2,721.5	7.0	3,635.5	8.5
2015	120.7	16.8	708.5	20.9	636.6	18.6	2,247.4	8.2	2,182.9	8.6	3,098.9	9.0	2,986.7	9.7	3,946.8	8.6
2016	137.4	13.9	795.5	12.3	734.4	15.4	2,407.5	7.1	2,342.6	7.3	3,344.9	7.9	3,229.9	8.1	4,253.3	7.8
2016. 1	131.3	15.9	697.9	20.5	699.8	20.7	2,271.6	8.4	2,261.4	8.1	3,122.3	9.0	3,110.5	8.9	3,982.8	8.6
2	134.9	15.8	711.8	18.2	708.0	19.4	2,285.7	7.8	2,285.3	8.3	3,141.2	8.7	3,133.5	8.9	3,998.1	8.2
3	133.0	14.6	723.3	19.6	713.9	18.8	2,296.5	7.9	2,294.5	7.8	3,173.8	8.8	3,158.7	8.6	4,033.1	8.4
4	135.0	17.3	716.1	17.1	720.8	18.0	2,295.3	6.9	2,299.1	7.0	3,174.9	8.1	3,170.3	8.0	4,039.2	7.6
5	136.0	15.5	723.0	15.2	722.5	16.2	2,317.4	6.5	2,312.8	6.7	3,200.3	7.4	3,189.9	7.7	4,072.4	7.1
6	135.8	14.4	743.5	14.7	730.6	15.9	2,337.6	6.7	2,334.3	7.1	3,234.3	7.7	3,223.2	7.9	4,108.7	7.3
7	135.9	11.4	734.9	14.1	735.2	13.8	2,363.0	7.6	2,352.2	6.9	3,258.6	8.2	3,242.3	7.6	4,139.2	7.8
8	139.1	14.1	747.1	14.0	738.1	13.0	2,380.9	7.3	2,377.3	7.2	3,281.1	8.0	3,270.4	8.0	4,168.0	7.7
9	142.1	12.3	749.1	10.2	751.4	12.9	2,380.2	7.2	2,383.0	6.9	3,298.9	8.2	3,288.0	7.8	4,184.3	7.8
10	141.1	12.3	758.5	11.9	753.4	12.5	2,393.2	6.8	2,391.1	7.1	3,314.3	7.7	3,306.0	8.1	4,205.2	7.5
11	141.8	11.8	767.4	12.6	762.6	12.5	2,404.4	7.4	2,406.4	7.3	3,335.3	8.3	3,328.5	8.2	4,230.8	8.0
12	143.5	12.0	795.5	12.3	776.6	12.4	2,407.5	7.1	2,414.0	7.5	3,344.9	7.9	3,337.1	8.1	4,253.3	7.8
2017. 1	147.4	12.3	781.2	11.9	781.4	11.7	2,401.5	5.7	2,417.8	6.9	3,347.8	7.2	3,359.1	8.0	4,254.2	6.8
2	150.1	11.3	785.3	10.3	776.4	9.7	2,427.1	6.2	2,420.3	5.9	3,378.0	7.5	3,365.2	7.4	4,288.7	7.3
3	145.0	9.1	793.9	9.8	789.2	10.6	2,438.3	6.2	2,437.0	6.2	3,396.6	7.0	3,388.0	7.3	4,317.0	7.0
4	149.6	10.8	793.0	10.7	791.9	9.9	2,446.4	6.6	2,450.2	6.6	3,419.3	7.7	3,405.3	7.4	4,350.0	7.7
5	149.4	9.9	791.5	9.5	791.1	9.5	2,449.9	5.7	2,454.4	6.1	3,424.2	7.0	3,416.3	7.1	4,365.3	7.2
6	150.5	10.9	816.2	9.8	798.9	9.3	2,463.8	5.4	2,470.9	5.9	3,449.6	6.7	3,440.3	6.7	4,400.1	7.1
7	150.0	10.3	796.9	8.4	804.9	9.5	2,469.6	4.5	2,472.1	5.1	3,466.2	6.4	3,454.6	6.5	4,416.9	6.7
8	152.2	9.4	800.8	7.2	805.1	9.1	2,483.6	4.3	2,485.6	4.6	3,479.9	6.1	3,472.0	6.2	4,435.8	6.4
9	154.6	8.8	837.0	11.7	810.9	7.9	2,510.2	5.5	2,492.4	4.6	3,507.0	6.3	3,483.1	5.9	4,463.7	6.7
10	159.2	12.9	818.0	7.9	826.9	9.8	2,503.0	4.6	2,504.6	4.7	3,506.5	5.8	3,501.1	5.9	4,457.1	6.0
11	155.6	9.8	821.1	7.0	817.6	7.2	2,523.0	4.9	2,521.8	4.8	3,531.0	5.9	3,521.1	5.8	4,492.4	6.2

연 월	통 화 금 용											
	예 금 은 행 예 금								예 금 은 행 대 출 금			
	총 예 금				저 축 성 예 금				말 잔 액		평균잔액	
	10억원		증감률 (%)		10억원		증감률 (%)		10억원		증감률 (%)	
	말 잔 액	증감률 (%)	말 잔 액	증감률 (%)	말 잔 액	증감률 (%)	말 잔 액	증감률 (%)	말 잔 액	증감률 (%)	말 잔 액	증감률 (%)
2003	548,098.4	7.0	527,417.3	8.9	489,619.7	7.1	478,304.7	8.7	538,260.9	14.1	512,296.4	19.3
2004	540,726.2	-1.3	542,678.1	2.9	482,666.3	-1.4	491,557.9	2.8	565,655.4	5.1	559,764.9	9.3
2005	561,945.6	3.9	545,527.3	0.5	491,014.6	1.7	489,205.9	-0.5	613,922.8	8.5	587,900.3	5.0
2006	592,720.5	5.5	559,464.7	2.6	514,458.4	4.8	497,131.3	1.6	699,430.3	13.9	651,205.8	10.8
2007	593,171.3	0.1	576,206.2	3.0	516,234.2	0.3	509,844.9	2.6	803,724.1	14.9	747,320.0	14.8
2008	675,204.7	13.8	625,190.9	8.5	599,476.6	16.1	558,708.3	9.6	917,110.1	14.1	867,994.2	16.1
2009	751,272.7	11.3	705,199.3	12.8	666,319.3	11.2	630,059.7	12.8	953,505.2	4.0	942,858.6	8.6
2010	873,890.6	16.3	827,160.7	17.3	785,784.8	17.9	746,409.1	18.5	987,148.1	3.5	973,394.6	3.2
2011	947,801.4	8.5	908,599.7	9.8	851,663.5	8.4	824,017.5	10.4	1,063,192.5	7.7	1,029,506.7	5.8
2012	990,273.1	4.5	963,912.1	6.1	889,340.6	4.4	876,284.5	6.3	1,099,781.8	3.4	1,082,988.2	5.2
2013	1,009,685.4	2.0	993,469.5	3.1	898,279.5	1.0	896,414.0	2.3	1,154,760.3	5.0	1,124,129.0	3.8
2014	1,080,543.3	7.0	1,037,923.6	4.5	957,727.8	6.6	928,284.6	3.6	1,250,103.3	8.3	1,197,899.5	6.6
2015	1,163,727.4	7.7	1,108,885.2	6.8	1,008,308.8	5.3	972,707.2	4.8	1,346,815.8	7.7	1,293,771.1	8.0
2016	1,240,973.6	6.6	1,190,993.9	7.4	1,061,034.4	5.2	1,027,630.0	5.6	1,424,149.2	5.7	1,389,465.4	7.4
2016. 1	1,153,532.3	7.9	1,154,698.1	7.9	997,265.2	5.2	1,001,705.6	5.3	1,353,670.7	7.6	1,349,367.0	7.7
2	1,170,743.1	8.4	1,161,701.6	8.2	1,007,912.2	5.9	1,005,648.5	5.8	1,357,222.6	7.1	1,354,528.4	7.4
3	1,180,204.6	8.0	1,168,199.2	8.0	1,018,104.0	5.8	1,008,979.1	5.5	1,361,310.2	6.9	1,357,925.3	7.2
4	1,171,348.4	7.2	1,171,468.2	7.4	1,013,180.0	5.6	1,011,935.8	5.1	1,372,906.9	6.6	1,365,987.9	7.0
5	1,180,870.5	6.9	1,176,302.5	7.2	1,018,613.3	5.2	1,016,587.8	5.3	1,382,525.0	7.0	1,376,772.8	6.8
6	1,200,900.7	7.2	1,188,546.3	7.5	1,033,046.1	5.8	1,025,823.0	5.7	1,387,028.0	8.0	1,386,457.4	7.7
7	1,194,202.8	7.0	1,190,595.1	6.7	1,030,542.1	5.6	1,028,999.7	5.3	1,398,400.5	8.5	1,390,898.0	8.3
8	1,207,739.3	6.8	1,196,890.3	6.6	1,039,794.1	5.9	1,032,831.0	5.3	1,407,014.0	8.0	1,400,821.9	8.2
9	1,213,373.7	6.5	1,206,462.9	6.7	1,042,841.7	5.8	1,038,646.9	5.5	1,414,232.0	7.6	1,410,607.0	7.8
10	1,222,552.0	7.1	1,215,595.4	7.5	1,048,475.4	5.7	1,044,602.4	6.2	1,425,102.2	6.9	1,417,969.6	7.3
11	1,232,657.0	7.7	1,227,561.5	7.8	1,057,401.0	6.5	1,055,923.2	6.5	1,435,777.7	6.8	1,428,869.9	6.9
12	1,240,973.6	6.6	1,233,905.2	7.4	1,061,034.4	5.2	1,059,876.7	6.1	1,424,149.2	5.7	1,433,379.4	6.5
2017. 1	1,221,517.7	5.9	1,223,702.0	6.0	1,047,709.4	5.1	1,048,601.9	4.7	1,429,377.3	5.6	1,426,342.0	5.7
2	1,238,372.0	5.8	1,220,958.4	5.1	1,057,505.4	4.9	1,047,157.4	4.1	1,433,627.6	5.6	1,429,176.4	5.5
3	1,242,142.5	5.2	1,236,511.8	5.8	1,062,069.9	4.3	1,058,138.9	4.9	1,435,859.5	5.5	1,432,722.9	5.5
4	1,237,841.2	5.7	1,235,377.5	5.5	1,059,203.1	4.5	1,060,191.5	4.8	1,445,219.3	5.3	1,438,890.0	5.3
5	1,241,552.4	5.1	1,235,504.9	5.0	1,061,616.1	4.2	1,058,379.7	4.1	1,450,375.7	4.9	1,447,222.2	5.1
6	1,267,394.0	5.5	1,248,104.0	5.0	1,079,733.4	4.5	1,067,554.0	4.1	1,453,379.5	4.8	1,452,116.4	4.7
7	1,252,990.2	4.9	1,256,909.5	5.6	1,074,314.3	4.2	1,076,505.7	4.6	1,464,168.8	4.7	1,456,878.3	4.7
8	1,269,271.6	5.1	1,262,785.7	5.5	1,085,288.9	4.4	1,081,806.0	4.7	1,472,669.7	4.7	1,467,834.7	4.8
9	1,294,618.9	6.7	1,273,217.2	5.5	1,103,955.5	5.9	1,089,779.5	4.9	1,482,459.0	4.8	1,476,983.1	4.7
10	1,285,977.1	5.2	1,285,567.4	5.8	1,097,381.3	4.7	1,096,565.7	5.0	1,494,961.4	4.9	1,487,601.3	4.9
11	1,293,344.5	4.9	1,287,218.2	4.9	1,105,671.2	4.6	1,101,716.4	4.3	1,505,855.2	4.9	1,499,762.0	5.0

1) 산업은행이 예금은행으로 분류된 2002년 1월부터 동 기관분 포함
2) 전자결제본 조정후
3) 해당기간 중 신규취급된 예금 또는 대출금의 가중평균금리(외국은행 국내지점 제외)로서 연자료는 월 금리의 12개월 단순평균금리
4) 수시입출식저축예금을 제외한 순수저축성예금 및 시장형금융상품 수신금리
5) 당좌대출 및 마이니스통장대출 제외(마이니스통장대출은 2001. 9월부터 제외)
6) 1997년 1월까지의 익일을 전제거래기준, 1997년 2월부터 2004년 11월까지의 투신증권사와 투신운용사간의 연계결을 제외한 익일을 중개거래기준이며, 투신증권사와 투신운용사간의 연계결이 소멸된 2004년 12월부터는 익일을 중개거래기준
• 2008년 3월부터 통화정책방향 의결시부터 금융통화위원회가 결정·공표하는 정책금리가 종래의 「콜금리(무담보 익일물 기준) 목표」에서 「한국은행 기준금리」로 변경되었음
7) 장외거래수익률(3년물)로서 1993년 6월까지의 거래채권의 거래량 가중평균수익률, 1993년 7월 이후는 최종호가수익률
(1998년 2월까지 은행보증제, 1998년 3월부터 보증보험보증제, 1998년 9월부터 A+등급 무보증사채, 2000년 10월부터 AA-등급 무보증사채의 월평균수익률)
8) 장외거래 수익률, 1995년 4월까지의 국민주택채권(1종5년물), 1995년 5월 이후는 국고채권(3년물)의 월평균 수익률

연 월	통 화 금 용								
	예금은행 요구불예금 회전율	예금은행 금리				시 장 금 리			
		저축성 수신금리	정기예금	대출금리	가계금리	콜금리 (익일물)	CD유통 수익률(91일)	회사채 수익률	국 채 수익률
	연 월 중								
회	연(%)								
2003	31.9	4.15	4.15	6.24	6.50	3.96	4.31	5.43	4.55
2004	25.5	3.75	3.75	5.90	5.88	△3.62	3.79	4.73	4.11
2005	21.8	3.62	3.57	3.57	5.49	3.32	3.65	4.68	4.27
2006	23.6	4.41	4.36	5.99	5.80	4.19	4.48	5.17	4.83
2007	27.4	5.07	5.01	6.55	6.48	4.77	5.16	5.70	5.23
2008	33.0	5.71	5.67	7.17	7.19	4.78	5.49	7.02	5.27
2009	33.3	3.26	3.23	5.65	5.73	1.98	2.63	5.81	4.04
2010	34.8	3.19	3.18	5.51	5.38	2.16	2.67	4.66	3.72
2011	34.2	3.69	3.69	5.76	5.47	3.09	3.44	4.41	3.62
2012	32.7	3.43	3.43	5.40	5.22	3.08	3.30	3.77	3.13
2013	28.9	2.73	2.70	4.64	4.35	2.59	2.72	3.19	2.79
2014	26.7	2.43	2.42	4.26	3.87	2.34	2.49	2.983	2.589
2015	24.3	1.74	1.72	3.53	3.22	1.65	1.77	2.084	1.794
2016	20.9	1.48	1.47	3.37	3.14	1.34	1.49	1.886	1.442
2016. 1	21.2	1.65	1.63	3.49	3.28	1.49	1.67	2.091	1.628
2	20.4	1.58	1.56	3.47	3.21	1.49	1.64	1.950	1.474
3	22.3	1.56	1.54	3.50	3.24	1.49	1.63	1.979	1.498
4	21.3	1.56	1.54	3.44	3.17	1.49	1.61	1.940	1.468
5	21.2	1.54	1.53	3.45	3.16	1.49	1.58	1.910	1.455
6	22.3	1.44	1.43	3.31	3.06	1.28	1.43	1.789	1.334
7	20.3	1.32	1.31	3.23	2.96	1.23	1.36	1.650	1.218
8	20.7	1.31	1.30	3.23	2.95	1.23	1.35	1.645	1.238
9	19.6	1.35	1.33	3.27	3.03	1.24	1.34	1.704	1.312
10	19.4	1.41	1.39	3.29	3.08	1.23	1.35	1.781	1.361
11	20.3	1.51	1.49	3.36	3.20	1.23	1.42	2.021	1.609
12	21.3	1.56	1.54	3.44	3.29	1.22	1.54	2.162	1.692
2017. 1	19.4	1.51	1.47	3.51	3.39	1.24	1.50	2.104	1.643
2	18.0	1.49	1.44	3.45	3.38	1.23	1.49	2.130	1.665
3	20.8	1.49	1.45	3.48	3.43	1.23	1.48	2.208	1.709
4	19.9	1.48	1.43	3.42	3.41	1.23	1.43	2.195	1.678
5	18.9	1.48	1.43	3.45	3.47	1.23	1.39	2.216	1.690
6	19.7	1.49	1.46	3.44	3.41	1.24	1.38	2.208	1.673
7	19.0	1.48	1.43	3.45	3.46	1.24	1.39	2.278	1.740
8	19.0	1.48	1.45	3.43	3.39	1.23	1.39	2.320	1.780
9	19.1	1.53	1.49	3.46	3.41	1.25	1.38	2.333	1.785
10	16.5	1.63	1.59	3.46	3.51	1.24	1.38	2.574	2.026
11	19.2	1.79	1.74	3.55	3.59	1.26	1.45	2.709	2.150
12	1.51	1.66	2.649	2.100

연 별	증 권						재 정
	증권거래대금		증 합 주가지수	채 권 잔 액			통 합 재정수지
	주 식	채 권		국 채	통안증권	금융채	
	연 월 중						연월말
	10억원		1980.14=100	10억원			
2003	547,509.1	214,901.9	679.8	135,783.8	105,496.7	94,907.1	7,642
2004	555,795.1	384,109.2	832.9	178,208.9	142,773.0	114,780.0	5,625
2005	786,257.9	362,759.4	1,073.6	222,861.2	155,235.0	125,800.1	4,890
2006	848,489.6	294,932.8	1,352.2	257,751.9	158,390.0	168,236.5	5,989
2007	1,362,877.1	351,395.0	1,712.5	273,710.2	150,340.0	212,862.0	37,049
2008	1,287,164.8	374,006.7	1,529.5	284,211.0	126,937.2	248,949.9	15,832
2009	1,466,274.8	510,194.3	1,429.0	329,116.1	149,237.2	215,942.6	-17,620
2010	1,410,561.8	585,206.1	1,765.0	359,105.8	163,530.0	191,962.1	16,692
2011	1,702,060.3	824,826.8	1,983.4	388,945.8	164,760.0	183,308.2	18,629
2012	1,196,263.4	1,376,365.0	1,930.4	412,419.8	163,070.0	179,557.1	18,479
2013	986,375.3	1,321,989.0	1,960.5	451,930.4	163,670.0	195,427.3	14,200
2014	975,977.1	1,394,893.1	1,982.2	491,021.3	178,000.0	248,935.0	8,501
2015	1,327,229.9	1,792,232.6	2,011.9	544,351.4	180,930.0	257,940.4	-165
2016	1,112,668.7	3,245,004.0	1,987.0	580,809.2	168,390.0	270,889.9	p16,910
2016. 1	95,483.1	177,558.9	1,894.7	553,668.8	182,490.0	262,726.1	p9,353
2	82,859.2	181,811.7	1,900.6	566,063.2	179,820.0	263,298.2	p-2,121
3	97,482.6	237,667.4	1,976.5	569,480.4	181,390.0	264,480.2	p-14,127
4	94,093.3	183,800.2	1,996.2	578,676.4	178,010.0	265,387.8	p4,220
5	100,721.9	203,300.8	1,966.7	587,235.6	181,350.0	264,857.9	p4,453
6	109,188.5	273,548.8	1,977.0	584,984.6	181,420.0	265,334.5	p-8,063
7	88,673.5	519,958.4	2,002.5	592,112.8	182,630.0	264,770.3	p8,052
8	96,233.3	518,827.5	2,036.7	599,467.0	180,430.0	266,566.3	p15,757
9	86,379.1	305,389.3	2,042.6	584,383.7	179,680.0	270,555.3	p8,186
10	89,664.4	332,372.9	2,036.0	589,121.4	177,980.0	270,779.0	p17,254
11	98,079.1	198,519.9	1,981.8	592,792.7	175,380.0	270,970.2	p21,010
12	73,810.6	112,248.2	2,021.7	580,809.2	168,390.0	270,889.9	p16,910
2017. 1	82,234.2	162,157.0	2,061.7	590,443.3	168,810.0	270,605.4	p14,851
2	89,681.6	234,232.0	2,082.8	602,509.0	170,440.0	271,190.1	p4,008
3	110,563.6	283,007.9	2,136.2	605,148.9	174,860.0	269,126.6	p-3,918
4	91,975.1	225,580.2	2,160.2	612,617.6	174,180.0	271,828.6	p9,070
5	117,968.3	202,115.6	2,301.9	619,756.5	175,220.0	273,425.0	p11,291
6	128,790.3	240,729.8	2,372.2	618,350.3	174,810.0	275,934.0	p-2,162
7	111,511.3	273,787.4	2,412.9	623,991.6	175,400.0	279,636.3	p16,089
8	108,662.8	237,379.8	2,372.2	631,189.5	174,460.0	280,577.3	p17,381
9	110,700.2	199,587.8	2,371.8	616,797.0	166,060.0	283,517.0	p12,656
10	99,238.6	107,888.0	2,482.9	618,785.8	172,560.0	286,233.9	p27,225
11	137,935.2	142,020.4	2,533.5	625,177.7	172,140.0	291,933.0	..
12	104,898.5	102,063.2	2,467.7	550,252.0	170,860.0

1) 자료 : 증권선물(한국거래소) 2) 상장주식(kospi)
3) 상장채권(공채 및 회사채기준) 4) 일반공모발행분
5) 예금은행발행 금융채(액면가액 기준)
6) 액면금액기준(중도상환 미반영), 자료 : 금융통계위원회(금융감독원)
7) 중앙정부의 통합재정수지로 월자료는 당해연도의 누계치임, 자료 : 기획재정부
8) 1995년부터는 서비스 포함
9) 전도시, 2004년 이전의 총지수 등락률은 소수점 3자리 지수에 의한 계산, 자료 : 통계청

연 월	물 가											
	생산자 물가				소비자 물가				수출물가 (원화기준)		수입물가 (원화기준)	
	총지수		에너지	에너지 이외	총지수		농산물 및 석유류 제외					
	2010=100	등락률 (%)	2010=100		2010=100	등락률 (%)	2010=100	등락률 (%)	2010=100	등락률 (%)	2010=100	등락률 (%)
2003	80.20	2.2	83.36	1.2	73.695	3.5	76.319	3.2	94.79	-2.2	60.85	1.8
2004	85.07	6.1	88.01	5.6	76.341	3.6	78.143	2.4	100.66	6.2	67.03	10.2
2005	86.88	2.1	89.46	1.6	78.444	2.8	79.955	2.3	93.96	-6.7	68.96	2.9
2006	87.67	0.9	89.59	0.1	80.202	2.2	81.547	2.0	86.25	-8.2	69.60	0.9
2007	88.93	1.4	90.51	1.0	82.235	2.5	83.613	2.5	84.41	-2.1	72.74	4.5
2008	96.53	8.5	97.34	7.5	86.079	4.7	86.605	3.6	102.84	21.8	99.06	36.2
2009	96.33	-0.2	97.17	-0.2	88.452	2.8	89.164	3.0	102.63	-0.2	94.96	-4.1
2010	100.00	3.8	100.00	2.9	91.051	2.9	90.809	1.8	100.00	-2.6	100.00	5.3
2011	106.71	6.7	105.92	5.9	94.717	4.0	93.132	2.6	100.24	0.2	111.60	11.6
2012	107.45	0.7	105.82	-0.1	96.789	2.2	94.593	1.6	97.87	-2.4	110.79	-0.7
2013	105.73	-1.6	103.92	-1.8	98.048	1.3	96.028	1.5	93.69	-4.3	102.66	-7.3
2014	105.17	-0.5	103.29	-0.6	99.298	1.3	97.632	1.7	88.10	-6.0	94.92	-7.5
2015	100.95	-4.0	100.23	-3.0	100.00	0.7	100.00	2.4	83.51	-5.2	80.36	-15.3
2016	99.11	-1.8	98.84	-1.4	100.97	1.0	101.88	1.9	80.75	-3.3	76.96	-4.2
2016. 1	98.48	-0.5	98.25	-0.3	100.39	0.2	101.09	0.5	81.32	0.4	74.99	-1.5
2	98.48	0.0	98.18	-0.1	100.82	0.4	101.33	0.2	81.96	0.8	76.17	1.6
3	98.42	-0.1	98.21	0.0	100.56	-0.3	101.46	0.1	80.97	-1.2	76.24	0.1
4	98.67	0.3	98.40	0.2	100.75	0.2	101.64	0.2	78.59	-2.9	74.84	-1.8
5	98.79	0.1	98.66	0.3	100.81	0.1	101.88	0.2	80.48	2.4	77.44	3.5
6	99.02	0.2	98.82	0.2	100.79	0.0	101.90	0.0	80.60	0.1	78.03	0.8
7	98.91	-0.1	98.85	0.0	100.60	-0.2	102.12	0.2	78.89	-2.1	75.86	-2.8
8	99.00	0.1	98.79	-0.1	100.86	0.3	102.31	0.2	77.44	-1.8	74.51	-1.8
9	99.23	0.2	98.81	0.0	101.46	0.6	102.24	-0.1	78.05	0.8	74.64	0.2
10	99.52	0.3	99.11	0.3	101.60	0.1	102.20	0.0	80.68	3.4	77.89	4.4
11	99.97	0.5	99.58	0.5	101.45	-0.1	102.10	-0.1	83.74	3.8	79.78	2.4
12	100.85	0.9	100.43	0.9	101.56	0.1	102.23	0.1	86.33	3.1	83.14	4.2
2017. 1	102.31	1.4	101.66	1.2	102.43	0.9	102.78	0.5	87.37	1.2	84.98	2.2
2	102.70	0.4	102.08	0.4	102.77	0.3	103.08	0.3	86.14	-1.4	83.18	-2.1
3	102.66	0.0	102.03	0.0	102.79	0.0	103.15	0.1	85.00	-1.3	81.39	-2.2
4	102.44	-0.2	101.79	-0.2	102.66	-0.1	103.21	0.1	85.58	0.7	81.74	0.4
5	102.17	-0.3	101.47	-0.3	102.80	0.1	103.44	0.2	84.56	-1.2	80.58	-1.4
6	101.77	-0.4	101.14	-0.3	102.67	-0.1	103.43	0.0	84.35	-0.2	79.61	-1.2
7	101.85	0.1	101.15	0.0	102.86	0.2	103.63	0.2	85.30	1.1	80.01	0.5
8	102.31	0.5	101.43	0.3	103.48	0.6	103.79	0.2	85.79	0.6	81.26	1.6
9	103.00	0.7	102.11	0.7	103.59	0.1	103.64	-0.1	86.77	1.1	82.70	1.8
10	103.14	0.1	102.61	0.5	103.40	-0.2	103.83	0.2	87.22	0.5	83.17	0.6
11	103.04	-0.1	102.58	0.0	102.72	-0.7	103.55	-0.3	85.86	-1.6	82.97	-0.2
12	p103.14	p0.1	p102.59	p0.0	103.04	0.3	103.74	0.2	p84.50	p-1.6	p82.34	p-0.8

연 월	국 제 수 지						
	경상수지	상품수지	수출	수입	서비스수지	본원소득 수지	이전소득 수지
	연 월 중						
	백 만 달 러						
2003	11,877.4	22,476.9	194,908.3	172,431.4	-4,960.7	-2,474.0	-3,164.8
2004	29,743.4	39,277.5	256,049.9	216,772.4	-5,162.7	-1,333.1	-3,038.3
2005	12,654.8	32,312.5	285,254.1	252,941.6	-9,130.3	-7,269.1	-3,258.3
2006	3,569.2	25,174.1	329,102.5	303,928.4	-13,213.6	-4,009.5	-4,381.8
2007	11,794.5	32,837.6	382,789.0	349,951.4	-13,247.0	-3,408.7	-4,387.4
2008	3,189.7	12,197.5	432,894.0	420,696.5	-6,542.9	-1,198.1	-1,266.8
2009	33,593.3	47,814.0	363,900.9	316,086.9	-9,589.9	-2,436.2	-2,194.6
2010	28,850.4	47,915.4	463,769.6	415,854.2	-14,238.4	489.9	-5,316.5
2011	18,655.8	29,089.9	587,099.7	558,009.8	-12,279.1	6,560.6	-4,715.6
2012	50,835.0	49,406.0	603,509.2	554,103.2	-5,213.6	12,116.7	-5,474.1
2013	81,148.2	82,781.0	618,156.9	535,375.9	-6,499.2	9,055.7	-4,189.3
2014	84,373.0	88,885.4	613,020.6	524,135.2	-3,678.5	4,150.8	-4,984.7
2015	105,939.6	122,269.2	542,881.2	420,612.0	-14,916.8	3,572.4	-4,985.2
2016	98,677.4	120,445.7	511,776.1	391,330.4	-17,608.0	1,459.3	-5,619.6
2016. 1	7,183.0	8,186.1	37,340.3	29,154.2	-1,837.3	1,232.2	-398.0
2	7,619.7	7,926.2	36,291.5	28,365.3	-1,158.3	831.1	20.7
3	10,547.0	12,842.3	44,684.5	31,842.2	-922.2	-865.6	-507.5
4	3,756.4	9,847.8	40,434.3	30,586.5	-1,530.8	-4,057.1	-503.5
5	10,494.5	10,857.3	42,545.7	31,688.4	-1,071.5	858.5	-149.8
6	12,086.3	12,829.2	45,263.4	32,434.2	-1,308.4	1,089.7	-524.2
7	8,412.6	10,665.7	42,364.1	31,698.4	-1,583.4	-46.5	-623.2
8	5,030.1	6,940.1	41,281.3	34,341.2	-1,498.5	531.9	-943.4
9	8,067.1	10,662.3	43,913.0	33,250.7	-2,578.1	777.1	-794.2
10	8,719.3	9,830.2	43,339.0	33,508.8	-1,594.5	860.9	-377.3
11	8,892.2	10,425.1	46,365.8	35,940.7	-1,737.1	435.4	-231.2
12	7,869.2	9,433.4	47,953.2	38,519.8	-787.9	-188.3	-588.0
2017. 1	5,299.8	7,731.1	44,531.6	36,800.5	-3,340.7	1,176.5	-267.1
2	8,181.8	10,220.2	44,626.2	34,406.0	-2,210.3	718.9	-547.0
3	5,721.7	9,355.7	50,159.1	40,803.4	-3,111.7	-520.6	-1.7
4	3,670.0	11,542.1	48,134.6	36,592.5	-2,417.2	-4,924.3	-530.6
5	5,841.7	8,595.9	46,956.0	38,360.1	-1,638.7	-595.7	-519.8
6	6,939.8	9,423.1	48,022.1	38,599.0	-2,692.7	643.2	-433.8
7	7,249.7	10,587.4	47,101.1	36,513.7	-3,285.3	676.0	-728.4
8	6,032.8	9,184.3	47,687.2	38,502.9	-2,334.6	22.6	-839.5
9	12,287.5	14,978.6	54,074.5	39,095.9	-2,877.6	1,248.3	-1,061.8
10	5,715.5	8,597.4	44,429.8	35,832.4	-3,531.3	1,168.1	-518.7
11	7,427.6	11,461.0	51,480.4	40,019.4	-3,266.1	-72.2	-695.1

‡ 증감률은 전년동기대비

1) 2013, 2014년 수치는 잠정치임

2) 절상 또는 절하(→)음은 전년동기대비 수치임

연 월			외 환 보유액	환 율					
	금융계정	자본수지		대 미 달 러 환 율				대엔화환율	
			매 매 기 준 율		증가환율		재정된 매매기준율		
	연 월 중	연 월 말	연월평균		연월말		연월말	연월말	
	백 만 달 러		원	절상절하율 (%)	원	절상절하율 (%)	원	원	
2003	16,597.9	-47.9	155,352.4	1,191.9	5.0	1,197.8	0.2	1,192.6	1,119.6
2004	34,332.3	9.7	199,066.1	1,144.7	4.1	1,043.8	14.8	1,035.1	1,012.1
2005	18,770.7	-0.6	210,390.7	1,024.3	11.8	1,013.0	3.0	1,011.6	859.9
2006	12,545.5	-69.0	238,956.1	955.5	7.2	929.6	9.0	929.8	781.8
2007	17,493.9	5.7	262,224.1	929.2	2.8	938.2	-0.9	936.1	833.3
2008	-6,591.6	26.4	201,223.4	1,102.6	-15.7	1,257.5	-25.4	1,259.5	1,393.9
2009	27,165.9	-69.6	269,994.7	1,276.4	-13.6	1,167.6	7.7	1,164.5	1,262.8
2010	23,190.0	-63.2	291,570.7	1,156.3	10.4	1,138.9	2.5	1,134.8	1,397.1
2011	24,315.8	-112.0	306,402.5	1,108.1	4.3	1,153.3	-1.2	1,151.8	1,485.2
2012	51,582.4	-41.7	326,968.4	1,126.9	-1.7	1,071.1	7.7	1,070.6	1,247.5
2013	80,104.6	-27.0	346,459.6	1,095.0	2.9	1,055.3	1.5	1,055.4	1,004.7
2014	89,334.0	-8.9	363,592.7	1,053.2	4.0	1,099.2	-4.0	1,099.3	920.1
2015	106,299.2	-60.2	367,961.9	1,131.5	-6.9	1,172.0	-6.2	1,172.5	972.0
2016	100,385.6	-36.6	371,101.6	1,160.5	-2.5	1,208.5	-3.0	1,207.7	1,036.8
2016. 1	7,556.3	-6.1	367,293.3	1,201.7	-9.4	1,208.4	-9.7	1,199.1	1,017.1
2	9,199.0	-2.3	365,758.1	1,217.4	-9.8	1,235.4	-11.0	1,236.7	1,085.8
3	12,039.0	-3.2	369,839.9	1,188.2	-6.4	1,153.5	-4.2	1,143.5	1,026.0
4	713.3	-5.0	372,481.5	1,147.5	-5.1	1,143.9	-6.6	1,139.3	1,058.2
5	9,092.9	1.0	370,896.6	1,171.5	-6.8	1,190.6	-6.9	1,191.7	1,072.8
6	9,320.7	-3.0	369,889.8	1,170.5	-5.0	1,164.7	-3.5	1,151.8	1,132.2
7	10,151.2	2.7	371,383.9	1,144.1	-0.1	1,125.7	3.6	1,120.2	1,073.7
8	7,521.4	17.1	375,459.4	1,111.7	6.1	1,118.5	5.2	1,114.8	1,086.3
9	9,582.9	-8.8	377,770.5	1,107.5	7.0	1,096.3	9.0	1,101.3	1,083.7
10	7,044.3	-9.6	375,166.7	1,125.3	2.0	1,145.2	-0.3	1,144.5	1,094.4
11	8,898.8	-34.9	371,985.3	1,161.6	-0.8	1,168.5	-1.5	1,169.1	1,038.8
12	9,265.8	15.5	371,101.6	1,182.3	-0.9	1,208.5	-3.0	1,207.7	1,036.8
2017. 1	4,347.8	40.1	374,036.3	1,185.1	1.4	1,157.8	4.4	1,162.1	1,017.9
2	9,205.6	-2.0	373,908.6	1,144.9	6.3	1,132.1	9.1	1,130.7	1,004.0
3	6,001.0	-1.7	375,302.1	1,134.8	4.7	1,116.1	3.4	1,118.4	998.5
4	1,828.4	-26.2	376,573.3	1,132.7	1.3	1,130.1	1.2	1,137.9	1,016.0
5	2,582.4	-2.0	378,456.2	1,125.3	4.1	1,123.9	5.9	1,119.5	1,014.3
6	8,721.8	-32.1	380,568.0	1,130.0	3.6	1,139.6	2.2	1,144.1	1,017.6
7	9,770.0	15.3	383,755.6	1,134.4	0.9	1,119.1	0.6	1,119.0	1,012.3
8	9,125.0	-21.8	384,839.0	1,130.8	-1.7	1,122.8	-0.4	1,127.8	1,017.4
9	12,749.6	-1.2	384,674.0	1,131.6	-2.1	1,146.7	-4.4	1,145.4	1,020.4
10	8,436.4	-7.4	384,462.7	1,131.6	-0.6	1,125.0	1.8	1,120.4	994.2
11	10,438.0	38.8	387,251.2	1,105.0	5.1	1,082.4	8.0	1,088.2	966.5
12			389,266.7	1,085.8	8.9	1,071.4	12.8	1,070.5	949.1

연 별	산업										
	제조업						건설업		서비스업		
	생산지수	생산자	출하지수	생산자	재고지수	생산능력	가동률	건축허가	국내건설	생산지수	(도소매업)
	연월중										
	2010=100	증감률	2010=100	증감률	2010=100	증감률	2010=100	1,000㎡	10억원	2010=100	
2003	60.6	5.6	64.7	4.8	67.6	6.3	71.7	96.7	142,108	80,897	84.3
2004	67.1	10.8	70.9	9.4	74.1	9.6	75.2	99.4	117,461	77,774	83.6
2005	71.4	6.3	74.8	5.6	77.9	5.2	77.7	99.0	111,506	83,489	85.4
2006	77.6	8.7	80.7	7.9	85.1	9.3	80.9	99.3	133,270	91,001	88.7
2007	83.1	7.1	86.6	7.3	89.8	5.6	85.2	99.4	150,953	112,502	93.7
2008	85.9	3.3	88.7	2.5	96.1	7.0	89.6	96.3	120,658	103,907	95.0
2009	85.7	-0.2	87.4	-1.5	88.6	-7.8	92.7	92.8	105,137	109,088	94.7
2010	100.0	16.7	100.0	14.4	104.3	17.7	100.0	100.0	125,447	89,814	100.0
2011	106.0	6.0	105.7	5.7	119.9	15.0	104.7	100.2	137,868	95,332	103.8
2012	107.5	1.4	107.2	1.4	125.1	4.3	106.9	97.5	137,142	89,395	104.6
2013	108.2	0.7	108.0	0.7	130.6	4.4	108.6	95.1	127,066	77,885	104.7
2014	108.5	0.3	108.1	0.1	127.4	-2.5	110.4	94.3	141,347	90,606	105.1
2015	108.2	-0.3	108.4	0.3	131.5	3.2	111.4	92.4	189,840	134,493	107.0
2016	109.3	1.0	109.1	0.6	123.8	-5.9	112.3	90.4	178,955	145,802	110.2
2016. 1	106.1	-1.9	105.4	-3.2	134.5	2.1	111.3	90.4	12,199	7,339	108.5
2	108.9	2.6	107.2	1.7	136.6	1.6	111.4	91.5	12,259	10,002	107.9
3	107.8	-1.0	109.2	1.9	136.4	-0.1	111.7	91.5	16,179	11,666	110.1
4	107.1	-0.6	108.2	-0.9	133.6	-2.1	111.6	89.1	15,583	10,850	110.7
5	110.9	3.5	110.7	2.3	133.8	0.1	111.7	92.3	16,196	9,656	110.3
6	109.7	-1.1	110.3	-0.4	133.3	-0.4	112.1	89.9	17,251	12,507	110.2
7	110.9	1.1	110.4	0.1	129.5	-2.9	112.3	91.5	16,610	11,991	109.9
8	108.0	-2.6	108.3	-1.9	130.1	0.5	112.5	87.4	15,074	13,372	110.6
9	108.9	0.8	108.8	0.5	129.0	-0.8	112.7	88.9	11,573	11,607	109.4
10	108.1	-0.7	108.3	-0.5	128.9	-0.1	113.3	88.1	14,637	14,819	111.3
11	111.5	3.1	111.4	2.9	127.5	-1.1	113.7	91.5	15,593	12,563	111.2
12	111.0	-0.4	111.9	0.4	124.9	-2.0	113.8	90.3	15,801	19,428	110.9
2017. 1	114.1	2.8	112.5	0.5	127.4	2.0	113.5	92.2	12,440	8,551	109.3
2	110.0	-3.6	109.5	-2.7	127.9	0.4	113.4	88.2	12,593	12,437	111.3
3	111.5	1.4	111.0	1.4	128.2	0.2	112.8	90.8	13,561	9,062	110.6
4	109.1	-2.2	108.3	-2.4	131.9	2.9	112.8	89.2	13,604	14,564	111.5
5	109.3	0.2	108.0	-0.3	135.4	2.7	112.8	88.8	15,162	11,425	109.9
6	108.9	-0.4	110.2	2.0	130.6	-3.5	112.8	88.5	16,448	12,556	110.5
7	110.5	1.5	110.5	0.3	131.8	0.9	113.1	90.8	13,185	8,460	111.6
8	110.8	0.3	111.0	0.5	134.4	2.0	113.6	89.4	13,564	p12,763	p111.1
9	111.4	0.5	111.1	0.1	131.6	-2.1	113.9	89.4	16,380	p11,519	p114.2
10	p109.4	-1.8	p109.2	-1.7	p137.3	4.3	p114.5	p88.6	13,582	p8,253	p110.4
11	p109.5	0.1	p111.1	1.7	p134.9	-1.7	p114.3	p88.6	14,885	p10,505	p115.8
12

1) 계절변동조정계열 기준 2) 연간은 원계열의 연월말 수치임 3) 조사대상업체 변경으로 2011년 및 2012년 자료 변경. 경상가격 4) 선박제외 5) 정밀기포함
6) 1992년부터 1999년까지는 6차 개정 한국표준산업분류, 2000년부터 2003년까지는 8차 개정 한국표준산업분류, 2004년 이후 자료는 9차 개정 한국표준산업분류를 따름 7) 1999년 6월 이후 공식고용통계 기준이 '구직기간 1주기준'에서 '구직기간 4주기준'으로 변경됨
8) 전년도 계절조정인지를 제작성황에 따라 1999년 6월 이후 계절조정자료 보정됨
9) 2007년 이전 자료는 제조업 상용근로자 월평균 급여액, 2008년 이후 자료는 전산업 상용 및 비상용근로자 월평균 급여액
1998년 이전 상용근로자 10인 이상 사업체를 대상, 1999년 이후 상용근로자 5인 이상 사업체를 대상
1993년부터 2001년 자료는 6차개정 표준산업분류를, 2001년부터 2007년 자료는 8차개정 표준산업분류를 따른 것이며 2008년 이후 자료는 9차개정된 표준산업분류를 따름 10) 광공업부문(광업, 제조업, 전기, 가스, 수도업 포함)의 시간당 물적 노동생산성 지수
자료 : 통계청, 관세청, 국토교통부, 고용노동부, 한국생산성본부

연 월	고용 및 임금				국 민 계 정		
	총취업자	제 조 업	실 업 륜	임 금	경 제 성 장 륜	농림어업	제 조 업
	1,000명	1,000명	%	천원	계절조정계열	계절조정계열	계절조정계열
2003	22,139	4,205	3.6	2,017.9	2.9	-5.3	5.0
2004	22,557	△4,177	3.7	2,209.3	4.9	9.0	9.7
2005	22,856	4,130	3.7	2,387.6	3.9	1.4	5.8
2006	23,151	4,057	3.5	2,522.5	5.2	1.6	7.7
2007	23,433	4,014	3.2	2,688.4	5.5	4.1	8.4
2008	23,577	3,963	3.2	△2,568.8	2.8	5.6	3.7
2009	23,506	3,836	3.6	2,636.3	0.7	3.2	-0.5
2010	23,829	4,028	3.7	2,816.2	6.5	-4.3	13.7
2011	24,244	4,091	3.4	2,843.5	3.7	-2.0	6.5
2012	24,681	4,105	3.2	2,995.5	2.3	-0.9	2.4
2013	25,066	4,184	3.1	3,111.0	2.9	3.1	3.6
2014	25,599	4,330	3.5	3,190.0	3.3	3.6	3.5
2015	25,936	4,486	3.6	3,300.1	2.8	-0.4	1.8
2016	26,235	4,481	3.7	3,424.7	2.8	-2.9	2.3
2016. 1	25,445	4,566	3.7	3,563.4	0.5	3.7	0.4
2	25,418	4,541	4.9	3,760.1	(2.9)		
3	25,800	4,525	4.3	3,282.7			
4	26,153	4,503	3.9	3,233.6	0.9	-4.5	1.0
5	26,450	4,514	3.7	3,132.8	(3.4)		
6	26,559	4,493	3.6	3,295.8			
7	26,603	4,464	3.5	3,415.1	0.5	-1.9	-0.4
8	26,528	4,418	3.6	3,334.2	(2.6)		
9	26,531	4,436	3.6	3,646.9			
10	26,577	4,437	3.4	3,287.8	0.5	-1.8	1.8
11	26,592	4,443	3.1	3,198.9	(2.4)		
12	26,168	4,437	3.2	3,955.4			
2017. 1	25,689	4,406	3.8	4,117.7	1.1	5.9	2.1
2	25,788	4,449	5.0	3,363.1	(2.9)		
3	26,267	4,441	4.2	3,392.9			
4	26,577	4,441	4.2	3,345.8	0.6	-2.5	-0.2
5	26,824	4,489	3.6	3,244.1	(2.7)		
6	26,860	4,509	3.8	3,406.8			
7	26,916	4,513	3.5	3,517.9			
8	26,740	4,442	3.6	3,377.2			
9	26,844	4,456	3.4	3,828.9			
10	26,855	4,465	3.2	3,349.1			
11	26,845	4,489	3.2	..			
12	26,421	4,526	3.3	..			

Ⅱ. 광주·전남 주요경제지표

1. 산업생산, 출하, 재고지수

1) 광주광역시

(2010=100.0, 원지수, %)
 • 재고지수(2000=100.0, 원지수, %)

구 분	생 산		출 하		재 고	
	지 수	동 월 비	지 수	동 월 비	지 수	동 월 비
2012	100.3	-7.4	102.0	-4.5	99.0	-16.5
2013	107.2	6.9	107.6	5.5	102.0	3.0
2014	116.1	8.3	113.7	5.7	118.1	15.8
2015	106.4	8.2	106.0	7.1	136.5	17.2
2016	118.7	1.2	117.1	1.2	143.8	0.1
2015. 1/4	111.9	-0.4	108.8	-0.9	128.4	16.8
2/4	122.4	1.7	119.2	0.7	135.8	16.5
3/4	118.1	0.6	114.3	-1.3	131.3	19.7
4/4	117.5	0.6	114.1	-0.5	136.5	17.2
2016. 1/4	107.7	4.7	105.5	4.1	153.5	4.1
2/4	119.1	0.1	119.4	0.0	145.7	-3.2
3/4	119.3	-0.2	117.2	-0.4	138.2	-1.4
4/4	128.6	0.5	126.4	1.1	137.6	1.1
2015. 10	125.8	17.0	124.8	19.2	130.0	21.7
11	125.2	3.0	120.3	3.6	140.2	23.4
12	117.9	-10.4	118.1	-5.4	136.5	17.2
2016. 1	103.0	-12.6	99.7	-15.6	154.7	13.3
2	93.1	-9.6	92.0	-7.7	152.9	-1.2
3	126.9	36.3	124.7	35.5	153.0	0.1
4	114.6	-9.7	114.6	-8.1	151.1	-1.2
5	116.6	1.7	119.8	4.5	147.4	-2.4
6	126.1	8.1	123.9	3.4	138.5	-6.0
7	127.7	1.3	122.2	-1.4	140.2	1.2
8	107.8	-15.6	108.6	-11.1	142.1	1.4
9	122.5	13.6	120.9	11.3	132.3	-6.9
10	124.7	1.8	121.3	0.3	136.7	3.3
11	138.6	11.1	134.1	10.6	139.6	2.1
12	122.6	-11.5	123.9	-7.6	136.5	-2.2
2017. 1	127.2	3.8	127.2	2.7	147.8	8.3
2	114.6	-9.9	109.6	-13.8	146.3	-1.0
3	109.2	-4.7	106.5	-2.8	138.6	-5.3
4	120.3	10.2	115.5	8.5	153.4	10.7
5	117.2	-2.6	113.6	-1.6	159.6	4.0
6	121.8	3.9	123.4	8.6	153.4	-3.9
7	134.7	10.6	132.5	7.4	148.5	-3.2
8	126.0	-6.5	122.9	-7.2	155.3	4.6
9	139.7	10.9	138.0	12.3	156.3	0.6
10	112.9	-19.2	111.5	-19.2	154.1	-1.4
11	134.8	19.4	131.7	18.1	156.4	1.5
12	126.7	-6.0	122.8	-6.8	150.1	-4.0

주 : 1) 광공업은 광업, 제조업, 전기·가스업까지 포괄 자료 : 통계청 경제동계국 산업동향과

2) 전라남도

(2010=100.0, 원지수, %)
 • 재고지수(2000=100.0, 원지수, %)

구 분	생 산		출 하		재 고	
	지 수	동 월 비	지 수	동 월 비	지 수	동 월 비
2012	113.8	4.6	112.6	1.4	136.5	14.1
2013	105.1	-7.6	108.7	-3.5	137.6	0.8
2014	100.7	-4.2	105.2	-3.2	156.0	13.4
2015	105.7	2.6	107.5	2.5	130.7	12.4
2016	123.7	0.2	121.5	0.3	145.5	-0.5
2015. 1/4	106.8	4.7	113.2	5.8	145.5	0.6
2/4	110.2	13.3	113.3	10.6	148.9	19.2
3/4	106.3	8.6	109.6	6.1	157.8	12.6
4/4	107.8	8.9	112.0	7.5	147.1	-5.7
2016. 1/4	122.5	5.9	117.7	0.1	161.9	8.7
2/4	122.9	-2.4	123.7	2.4	145.2	-10.3
3/4	125.5	-0.3	117.2	-1.7	138.2	-7.9
4/4	123.9	-0.9	125.9	2.8	137.0	1.3
2015. 10	112.9	13.5	118.3	11.9	147.1	4.8
11	111.3	12.8	113.8	8.1	149.5	7.6
12	122.01	14.4	122.6	14.4	147.1	-5.7
2016. 1	123.6	1.3	118.3	-3.5	159.6	8.5
2	115.6	-6.5	112.7	-4.7	166.4	4.3
3	128.4	11.1	122.1	8.3	159.7	-4.0
4	116.7	-9.1	118.9	-2.6	147.5	-7.6
5	128	9.7	127.7	7.4	144.7	-1.9
6	124.2	-3.0	124.6	-2.4	143.6	-0.8
7	127.7	2.8	122.2	-1.9	140.2	-2.4
8	125.2	-2.0	108.6	-11.1	142.1	1.4
9	123.7	-1.2	120.9	11.3	132.3	-6.9
10	124.9	1.0	129.3	6.9	143.6	8.5
11	124.3	-0.5	124.6	-3.6	130.9	-8.8
12	122.6	-1.4	123.9	-0.6	136.5	4.3
2017. 1	122	-0.5	122.2	-1.4	137.7	0.9
2	111.1	-8.9	114.3	-6.5	137.9	0.1
3	119.2	7.3	121.1	5.9	144.2	4.6
4	113.8	-4.5	113	-6.7	132.5	-8.1
5	124.4	9.3	125.2	10.8	146.8	10.8
6	129.1	3.8	128.3	2.5	141.8	-3.4
7	134.7	4.3	132.5	3.3	148.5	4.7
8	126	-6.5	122.9	-7.2	155.3	4.6
9	139.7	10.9	138	12.3	156.3	0.6
10	122.5	-12.3	122.7	-11.1	138.3	-11.5
11	114.6	-6.4	119.7	-2.4	142.7	3.2
12	118.7	3.6	121.3	1.3	140	-1.9

주 : 1) 광공업은 광업, 제조업, 전기·가스업까지 포괄 자료 : 통계청 경제통계국 산업동향과

2. 수출 · 수입실적

(단위 : 백만불)

구 분	광 주		전 남		합 계	
	수 출	수 입	수 출	수 입	수 출	수 입
2011	13,339.7	5,223.2	39,991.7	47,231.9	53,331.4	52,455.1
2012	14,132.9	4,740.1	41,906.2	48,210.6	56,039.1	52,950.7
2013	15,867.6	4,915.5	41,402.4	44,655.2	57,270.0	49,570.7
2014	16,259.8	5,166.3	39,194.2	41,861.4	55,454.0	47,027.7
2014. 1/4	3,803.0	1,048.8	9,527.4	10,324.7	13,330.4	11,373.5
2/4	4,141.1	1,219.6	10,079.8	10,716.2	14,220.9	11,935.8
3/4	3,953.6	1,444.9	10,472.1	11,690.7	14,425.7	13,135.6
4/4	4,362.2	1,453.0	9,114.9	9,129.9	13,477.1	10,582.9
2015. 1/4	3,823.9	1,395.0	7,712.6	6,807.3	11,536.5	8,202.3
2/4	4,166.3	1,433.9	7,751.2	7,146.7	11,917.5	8,580.6
3/4	3,725.8	1,369.0	8,134.2	6,870.2	11,860.0	8,239.2
4/4	4,223.4	1,541.0	8,433.6	7,386.7	12,657.0	8,927.7
2014. 10	1,365.5	515.7	3,237.7	3,248.1	4,603.2	3,763.8
11	1,449.2	458.3	2,757.9	2,928.6	4,207.1	3,386.9
12	1,547.4	479.0	3,119.4	2,953.2	4,666.8	3,432.2
2015. 1	1,314.1	536.4	2,662.3	2,435.8	3,976.4	2,972.2
2	1,092.0	440.8	2,017.0	2,027.8	3,109.0	2,468.6
3	1,415.6	417.8	3,039.8	2,336.9	4,455.4	2,754.7
4	1,425.0	550.2	2,586.6	2,125.3	4,011.6	2,675.5
5	1,323.4	452.1	2,388.9	2,572.4	3,712.3	3,024.5
6	1,417.5	437.6	2,765.2	2,444.1	4,182.7	2,881.7
7	1,316.7	511.1	2,628.1	2,405.5	3,944.8	2,916.6
8	1,159.3	443.1	2,669.1	2,536.8	3,828.4	2,979.9
9	1,249.8	414.8	2,837.0	1,927.9	4,086.8	2,342.7
10	1,288.1	472.5	2,578.1	2,272.7	3,866.2	2,745.2
11	1,404.8	513.3	2,809.1	2,443.6	4,213.9	2,956.9
12	1,530.5	555.2	3,049.4	2,670.4	4,579.9	3,225.6
2016. 1	1,021	422	2,365	1,573	3,386	1,995
2	1,067	483	2,118	1,492	3,185	1,975
3	1,416	418	3,039	2,331	4,455	2,749
4	1,208	413	2,238	1,568	3,446	1,981
5	1,266	484	2,180	1,724	3,446	2,208
6	1,361	527	2,422	1,703	3,783	2,230
7	1,283	504	2,394	1,908	3,677	2,412
8	1,062	510	2,449	1,883	3,511	2,393
9	1,131	458	2,248	1,813	3,379	2,271
10						
11						
12						

* 주 : 1) 통관기준, 전국에는 지역별명 자료가 포함되어 있어 지역합계와 전국이 일치하지 않을 수 있음.

자료특성상 연간보정시 과거자료가 수정될 수 있음. "

자료 : 한국무역협회

3. 금융동향

(단위 : 10억원)

구 분	예금은행예금(10억원)		예금은행대출금(10억원)	
	광 주	전 남	광 주	전 남
2012	16,578	15,836	20,824	14,945
2013	18,042	15,925	23,083	15,968
2014	19,139	17,303	24,782	17,164
2015	20,460	20,737	28,164	18,992
2016	24,067	20,112	30,354	20,060
2015. 1/4	19,435	19,108	25,885	17,353
2/4	19,890	19,768	26,816	17,666
3/4	20,367	20,737	27,760	18,198
4/4	21,419	19,700	28,259	19,216
2016. 1/4	21,626	20,895	28,780	19,194
2/4	22,773	20,394	29,418	19,348
3/4	23,218	21,411	30,123	16,612
4/4	24,067	20,112	30,354	20,060
2015. 10	20,373	20,762	28,248	18,511
11	20,460	20,737	28,164	18,992
12	21,419	19,700	28,259	19,216
2016. 1	21,275	19,881	28,656	19,085
2	21,564	20,641	28,708	19,094
3	21,626	20,895	28,780	19,194
4	21,764	20,117	29,172	19,295
5	21,995	20,190	29,407	19,381
6	22,773	20,394	29,418	19,348
7	22,733	20,762	29,761	19,544
8	23,132	21,106	29,965	19,479
9	23,218	21,411	30,123	16,612
10	23,280	22,118	30,213	19,954
11	23,369	21,891	30,472	20,000
12	24,067	20,112	30,354	20,060
2017. 1	23,216	20,470	30,413	20,121
2	23,499	21,075	30,131	20,164
3	23,316	21,048	30,178	20,189
4	23,380	21,288	30,298	20,219
5	23,239	21,359	30,366	20,152
6	23,780	21,182	30,385	20,082
7	23,489	20,755	30,455	20,243
8	23,588	21,563	30,594	20,143
9	24,070	21,404	30,802	20,190
10	23,324	21,985	30,834	20,570
11	23,614	21,734	31,171	20,707
12	24,235	20,753	31,038	21,010

주 : 1) 예금취급점 기준, 비거주자 원화예금 및 은행간 예금 제외

자료 : 한국은행 경제통계국 금융통계팀

4. 실업률 · 고용률

(단위 : %)

구 분	실업률		구 분	고용률	
	광 주	전 남		광 주	전 남
2012	2.7	1.6	2012	56.2	62.6
2013	2.9	2.1	2013	57.0	61.7
2014	2.8	2.9	2014	58.6	61.0
2015	3.0	2.5	2015	58.4	61.5
2016	2.9	2.6	2016	58.0	60.1
2015. 1/4	3.2	3.2	2015. 1/4	57.5	59.4
2/4	3.3	2.2	2/4	58.2	62.3
3/4	2.4	2.6	3/4	59.3	62.4
4/4	3.0	2.2	4/4	58.6	60.9
2016. 1/4	2.8	3.1	2016. 1/4	57.1	60.4
2/4	3.1	2.6	2/4	58.8	62.5
3/4	3.6	2.7	3/4	58.7	62.9
4/4	2.9	2.6	4/4	58.0	60.1
2015. 10	2.8	2.0	2015. 10	58.5	62.7
11	2.7	2.4	11	58.4	62.6
12	3.0	2.2	12	58.6	60.9
2016. 1	3.2	3.4	2016. 1	57.4	57.7
2	4.1	5.2	2	57.5	57.6
3	2.8	3.1	3	57.1	60.4
4	2.9	2.6	4	57.8	62.0
5	2.7	2.4	5	58.7	62.4
6	3.1	2.6	6	58.8	62.5
7	2.9	2.8	7	57.9	63.4
8	3.4	2.7	8	58.2	63.5
9	3.6	2.7	9	58.7	62.9
10	3.0	2.9	10	58.2	63.2
11	2.7	2.9	11	57.8	63.1
12	2.9	2.6	12	58.0	60.1
2017. 1	1.9	3.7	2017. 1	58.1	60.0
2	3.5	5.7	2	57.9	58.5
3	2.7	4.2	3	58.5	57.5
4	3.7	3.5	4	58.7	61.0
5	3.4	3.0	5	59.2	62.0
6	3.3	2.9	6	59.6	62.1
7	3.3	3.1	7	59.7	61.4
8	2.7	3.0	8	59.3	61.5
9	2.9	2.0	9	58.6	62.4
10	2.6	2.3	10	59.3	63.6
11	2.5	2.0	11	59.2	63.5
12	2.1	2.7	12	59.6	61.8

주 : 실업률 = (실업자/경제활동인구) × 100
 자료 : 통계청 사회통계국 고용통계과

주 : 고용률 = (취업자/15세이상인구) × 100
 자료 : 통계청 사회통계국 고용통계과

5. 소비자 물가

(2010=100.0,%)

구 분	총 지 수	
	광 주	전 남
2006	88.16	87.69
2007	90.46	89.86
2008	94.75	94.15
2009	97.14	96.78
2010	100	100
2011	104.1	104.5
2012	105.94	106.56
2013	107.3	108
2014	109.03	109.09
2015	109.39	109.2
2016	101.65	101.28
2015. 10	109.43	108.99
11	109.27	108.89
12	109.39	109.2
2016. 1	109.42	109.4
2	109.94	109.95
3	109.78	109.67
4	109.86	109.79
5	109.98	109.85
6	110.05	109.82
7	111.05	110.32
8	110.2	109.74
9	110.23	109.99
10	101.71	101.66
11	101.51	101.29
12	101.65	101.28
2017. 1	102.54	102.58
2	103.07	102.97
3	102.9	103.02
4	102.69	102.73
5	102.95	103.11
6	102.84	102.96
7	102.94	103.23
8	103.72	104.08
9	104.14	104.49
10	103.5	103.54
11	102.9	102.92
12	103.12	103.13

자료 : 통계청 경제통계국 물가통계과

6. 전력판매량, 자동차등록대수

구 분	전력판매량(GWh)	
	광 주	전 남
2012	8,130	28,485
2013	7,644	30,302
2014	8,197	31,723
2015	8,333	32,635
2016	8,552	33,092
2015. 1/4	2,205	8,600
2/4	1,956	8,113
3/4	2,167	7,747
4/4	2,005	7,961
2016. 1/4	2,223	8,436
2/4	1,980	7,952
3/4	2,286	8,292
4/4	2,063	8,412
2015. 10	637	2,490
11	660	2,668
12	708	2,803
2016. 1	753	2,895
2	756	2,775
3	714	2,766
4	675	2,666
5	630	2,681
6	675	2,605
7	731	2,631
8	813	2,856
9	742	2,805
10	650	2,782
11	679	2,734
12	734	2,896
2017. 1	765	2,966
2	773	2,784
3	717	2,846
4	698	2,791
5	634	2,706
6	677	2,615
7	761	2,753
8	833	2,925
9	758	2,827
10	631	2,737
11	680	2,675
12	751	2,930

자료 : 한국전력공사 그룹경영지원처 출자관리팀

구 분	자동차등록대수(천대)	
	광 주	전 남
2012	551	767
2013	568	799
2014	589	842
2015	611	897
2016	633	952
2015. 1/4	595	856
2/4	602	869
3/4	606	883
4/4	611	897
2016. 1/4	616	912
2/4	621	928
3/4	629	937
4/4	633	952
2015. 10	607	888
11	610	892
12	611	897
2016. 1	613	903
2	614	907
3	616	912
4	617	917
5	619	921
6	621	928
7	628	931
8	628	934
9	629	937
10	631	942
11	632	947
12	633	952
2017. 1	636	956
2	636	958
3	638	962
4	640	967
5	642	971
6	643	974
7	643	978
8	645	981
9	646	984
10	647	986
11	649	990
12	649	994

주 : 1) 이륜차 제외, 특수차량 포함
 자료 : 국토해양부 교통정책실 자동차정책과

2017년 4/4분기 여수지역 경제동향

2018년 3월 16일 인쇄

2018년 3월 19일 발행

발행인 박 용 하

편집인 서 정 기

발행처 여수상공회의소

전라남도 여수시 좌수영로 55
59718/ TEL. 641-4001 FAX. 641-4005

인쇄 선진기획 TEL. 682-3571
